

**Башкортостан Республикаһы
Ишембай районы
муниципаль район Советы**

453200, Ишембай ҡалаһы, Ленин проспекты, 60
тел.: 3-39-28, 4-19-54



**Республика Башкортостан
Совет муниципального района
Ишимбайский район**

453200, г. Ишимбай, пр. Ленина, 60
тел.: 3-39-28, 4-19-54

**СОВЕТ МУНИЦИПАЛЬНОГО РАЙОНА
ИШИМБАЙСКИЙ РАЙОН РЕСПУБЛИКИ БАШКОРТОСТАН
четвертого созыва**

КАРАР

РЕШЕНИЕ

**О нормативных правовых актах по вопросам размещения наружной
рекламы на территории муниципального района Ишимбайский район
Республики Башкортостан**

В соответствии со ст. 4 Федерального закона от 07.05.2013 г. № 98-ФЗ «О внесении изменений в Федеральный закон «О рекламе» и отдельные законодательные акты Российской Федерации», Федеральным законом от 6.10.2003 г. № 131-ФЗ «Об общих принципах организации местного самоуправления в Российской Федерации», письмом Государственного Комитета Республики Башкортостан по торговле и защите прав потребителей № 2125-12 от 07.08.2014 г., Совет муниципального района Ишимбайский район Республики Башкортостан **р е ш и л:**

1. Утвердить правила размещения наружной рекламы и информационных конструкций (вывесок) на территории муниципального района Ишимбайский район Республики Башкортостан.

2. Признать утратившим силу решение Совета муниципального района Ишимбайский район Республики Башкортостан № 26/376 от 26.11.2014 г.

3. Утвердить положение о проведении торгов на право заключения договора на установку и эксплуатацию рекламной конструкции на территории Ишимбайского района Республики Башкортостан.

4. Утвердить положение о конкурсной (аукционной) комиссии по проведению торгов на право заключения договоров на установку и эксплуатацию рекламных конструкций при администрации муниципального района Ишимбайский район Республики Башкортостан.

5. Опубликовать настоящее решение в газете «Восход» и в сети Интернет на официальном сайте Совета муниципального района Ишимбайский район Республики Башкортостан (<http://sov.ishimbaimr.ru>).

6. Контроль за исполнением настоящего решения возложить на постоянную комиссию Совета муниципального района Ишимбайский район Республики Башкортостан по промышленности, строительству, жилищно-коммунальному хозяйству, транспорту, связи, торговле и предпринимательству (председатель Шарипов И.Г.).

Председатель Совета



О.М. Агафонов

г. Ишимбай

07 мая 2019 г.

№31/406

Приложение № 1
к решению Совета
муниципального района
Ишимбайский район
Республики Башкортостан
от 07 мая 2019 г. №31/406

ПРАВИЛА
РАЗМЕЩЕНИЯ НАРУЖНОЙ РЕКЛАМЫ И ИНФОРМАЦИОННЫХ
КОНСТРУКЦИЙ (ВЫВЕСОК) НА ТЕРРИТОРИИ МУНИЦИПАЛЬНОГО РАЙОНА
ИШИМБАЙСКИЙ РАЙОН РЕСПУБЛИКИ БАШКОРТОСТАН

1. ВВЕДЕНИЕ

1.1. Правила размещения наружной рекламы и информационных конструкций (вывесок) на территории муниципального района Ишимбайский район Республики Башкортостан (далее — Правила) разработаны в целях упорядочения городской политики в сфере наружной рекламы, эффективного использования рекламно-информационного потенциала территории Ишимбайского района, формирование единого облика сложившейся архитектурной застройки, дальнейшего системного развития наружной рекламы на территории Ишимбайского района.

1.2. Наружная реклама оказывает существенное влияние на внешний облик города, его архитектурно-художественное оформление. Развитие наружной рекламы имеет большое значение для формирования социальной и архитектурно-градостроительной инфраструктуры города, сохранения ее природных компонентов и историко-культурного наследия.

2. ЦЕЛЬ, ЗАДАЧИ И МЕХАНИЗМ РЕАЛИЗАЦИИ

2.1. Основной целью данных Правил является формирование современного, высокотехнологичного и безопасного размещения наружной рекламы, облагораживание внешнего вида, достижения гармонии наружной рекламы с архитектурной средой города.

2.2. Для реализации основной цели Правил определены следующие задачи:

1) упорядочение размещения объектов наружной рекламы и информации (вывесок) на территории Ишимбайского района, путем формирования требований к размещению рекламных и информационных конструкций, усиление контроля за их техническим состоянием;

2) стимулирование развития новых, безопасных и современных направлений наружной рекламы и информации.

2.3. Основные принципы Правил:

1) безопасность (запрет на установку рекламных конструкций, угрожающих безопасности дорожного движения, и на размещение информации, оказывающей негативное влияние на психологическое состояние и личность человека);

2) обеспечение комфортных условий проживания населения Ишимбайского района;

3) создание информационной среды, объекты которой имеют эстетический внешний вид.

2.4. Основные направления Правил и механизм их реализации:

1) освобождение территории Ишимбайского района от рекламных конструкций, установленных с нарушением требований действующего законодательства;

2) системный и рациональный подход к размещению отдельных типов рекламных конструкций и средств информации с целью улучшения архитектурного облика города и района;

3) определение общих требований к средствам наружной рекламы и информации (вывескам) на территории Ишимбайского района;

4) определение требований, предъявляемых к рекламным конструкциям отдельных видов, допустимых к установке на территории Ишимбайского района.

3. ТИПЫ И ВИДЫ РЕКЛАМНЫХ КОНСТРУКЦИЙ

3.1. Рекламными конструкциями в рамках настоящих Правил в соответствии с требованиями Федерального закона «О рекламе» признаются щиты, стенды, строительные сетки, перетяжки, электронные табло, проекционное и иное предназначенное для проекции рекламы на любые поверхности оборудования, воздушные шары, аэростаты и иные технические средства стабильного территориального размещения, монтируемые и располагаемые на внешних стенах, крышах и иных конструктивных элементах зданий, строений, сооружений или вне их, а также остановочных пунктов движения общественного транспорта, установленные на территории Республики Башкортостан в целях распространения рекламы, социальной рекламы.

3.1.1. Щитовые установки – отдельно стоящие на земле рекламные конструкции, состоящие из фундамента, каркаса и информационных полей.

Щитовые установки выполняются, как правило, в -одно, -двух, -трех, -четырёх или шестистороннем варианте и подразделяются по площади информационного поля одной стороны на следующие виды:

- Ситиборд – площадь рекламного поля менее 18 кв.м. (примеры форматов 2,7х3,7 м, 2х3 м);

- Билборд – площадь рекламного поля 18 кв.м. (формат 3х6 м);

- Суперборд – площадь рекламного поля свыше 18, но не более 45 кв.м. (примеры форматов 3х9 м, 3х12 м, 4х8 м);

- Суперсайт – площадь рекламного поля более 45 кв.м. (примеры форматов 4х12 м, 5х10 м, 5х12 м, 5х15 м).

3.1.2. Тумбы – отдельно стоящие на земле рекламные конструкции малого и среднего формата, состоящие из фундамента, каркаса и информационных полей.

Тумбы выполняются, как правило, в двух, трех или четырехстороннем

варианте и подразделяются на следующие виды:

- Пилон - динамичные носители рекламы городского формата 1,2x1,8 м.;
- Пиллар - автономная двух- или трехсторонняя установка с рабочим полем площадью 3x1,4 м. .

3.1.3. Флаговые конструкции – отдельно стоящие на земле рекламные конструкции, состоящие из фундамента и металлической или пластиковой стойки (флагштока) на которой поднимается флаг.

3.1.4. Видеоэкраны – отдельно стоящие на земле рекламные конструкции, состоящие из фундамента, каркаса и информационного поля, предназначенного для воспроизведения видеоизображений.

3.1.5. Транспаранты-перетяжки – рекламные конструкции, состоящие из опор, устройства крепления к опорам, устройства натяжения и информационных полей.

Транспаранты-перетяжки выполняются, как правило, в двустороннем варианте

3.1.6. Проекционные установки – рекламные конструкции, предназначенные для воспроизведения изображения на земле, на плоскостях стен и других поверхностях, а также в объеме, состоящие из проецирующего устройства и поверхности (экрана) или объема, в котором формируется информационное изображение.

3.1.7. Указатели – отдельно стоящие на земле рекламные конструкции малого формата, состоящие из фундамента, каркаса и информационных полей, предназначенные для навигационного ориентирования.

Указатели подразделяются на следующие виды:

- Уличный указатель – отдельно стоящая на земле рекламная конструкция, состоящая из фундамента, каркаса и информационных полей, содержащих информацию об уличной системе ориентирования, местах нахождения учреждений и организаций городского, окружного и муниципального значения, культурно-исторических памятников, предприятий и организаций потребительского рынка и прочих объектов городской инфраструктуры, совмещенную с коммерческой рекламой.

- Стелла – отдельно стоящая на земле рекламная конструкция, состоящая из фундамента, каркаса и информационных полей, изготовленная по индивидуальному проекту и предназначенная, как правило, для идентификации, навигации или повышения имиджа объекта рекламирования.

3.1.8. Знак информирования об объектах притяжения – отдельно стоящая на земле рекламная конструкция, которая устанавливается и оформляется в соответствии с требованиями ГОСТ Р 52044-2003 «Наружная реклама на автомобильных дорогах и территориях городских и сельских поселений».

3.1.9. Крышные установки – рекламные конструкции (объемные буквы или щитовые установки), устанавливаемые полностью или частично выше уровня карниза здания или на крыше, состоящие из элементов крепления, несущей части конструкции и информационных полей.

3.1.10. Настенные панно (брендмауэры) – рекламные конструкции, устанавливаемые на плоскости стен, зданий и сооружений в виде изображения (информационного поля), непосредственно нанесенного на стену, либо конструкции, состоящей из элементов крепления, каркаса и информационного поля.

3.1.11. Рекламные конструкции на объектах благоустройства городской

инфраструктуры (уличная мебель) – подразделяются на следующие виды:

- Рекламная конструкция на остановочном павильоне – рекламная конструкция, устанавливаемая на конструктивных элементах павильона ожидания общественного транспорта;

- Рекламная конструкция на пешеходном ограждении – рекламная конструкция, совмещенная с пешеходным ограждением, информационное поле которого размещается на специально подготовленной плоскости пешеходного ограждения;

- Рекламные конструкции, совмещенные с прочими объектами малых архитектурных форм (уличной мебелью) – скамейками, велосипедными парковками, мусорными урнами, общественными туалетами и т. д.

3.1.12. Городские афиши – отдельно стоящие на земле или устанавливаемые на стенах зданий или заборов рекламные конструкции малого формата, состоящие из информационных полей, предназначенные для размещения рекламы и информации исключительно о репертуарах театров, кинотеатров, спортивных и иных массовых мероприятиях, событиях общественного, культурно-развлекательного, спортивно-оздоровительного характера. Рекламные материалы, размещаемые на афишных стендах, могут содержать информацию о спонсорах соответствующих мероприятий.

3.1.14. Временными рекламными конструкциями признаются рекламные конструкции, срок размещения которых обусловлен их функциональным назначением и местом установки (строительные сетки, ограждения строительных площадок, мест торговли и иных подобных мест, другие аналогичные технические средства) и составляют не более чем двенадцать месяцев.

Рекламные конструкции на временных ограждениях подразделяются на следующие виды:

- Рекламные конструкции на временных ограждениях территорий строительных площадок и розничной (уличной) торговли (летние кафе, выставки, ярмарки), а также других временных ограждениях.

- Рекламные конструкции на строительных сетках — рекламные конструкции в виде изображений на строительных сетках, ограждающих объекты строительства, при проведении строительных или реставрационных работ на внешней стороне (фасаде) здания, на строительных ограждающих конструкциях (лесак).

3.1.15. Рекламные конструкции на путепроводах (Эстакады) – рекламные конструкции, устанавливаемые на конструктивных элементах путепроводов, мостов, надземных пешеходных переходов и надземных теплопроводов, состоящие из элементов крепления, каркаса и информационных полей.

3.1.16. Медиа-фасады – рекламные конструкции, размещаемые на поверхности стен зданий, строений и сооружений, состоящие из светодиодных модулей, позволяющие демонстрировать информационные материалы, в том числе динамические видеоизображения.

3.1.17. Объемно-пространственные конструкции – отдельно стоящие рекламные конструкции, разработанные и изготовленные по индивидуальному проекту (в том числе воздушные шары, аэростаты, объемно-пространственные модели и т.п.).

3.1.18. Наземные панно – рекламные конструкции, размещаемые на поверхности земли, состоящие из нанесенных, либо встроенных в дорожное или

земляное покрытие строительных материалов.

3.2. По применяемым технологиям демонстрации рекламы, рекламные конструкции условно можно разделить на статичные и динамичные.

3.2.1. Статичные рекламные конструкции, как правило, выполнены путем нанесения на информационное поле винилового баннерного полотна, самоклеющейся виниловой пленки или прочной водостойкой бумаги с информационным сообщением.

3.2.2. Динамичные рекламные конструкции – это рекламные конструкции с системой динамической смены информационных сообщений на информационном поле рекламной конструкции.

Динамичные рекламные конструкции, как правило, подразделяются на следующие виды:

- Призматрон (призмаборд, тривижн);
- Скроллер;
- Видеоэкран;
- Проекционное оборудование.

4. ОБЩИЕ ТРЕБОВАНИЯ К СРЕДСТВАМ НАРУЖНОЙ РЕКЛАМЫ НА ТЕРРИТОРИИ ИШИМБАЙСКОГО РАЙОНА

4.1. Внешний вид средств наружной рекламы должен отвечать современным требованиям городского дизайна, не нарушать внешний архитектурный облик сложившейся застройки.

4.2. Материалы, используемые при изготовлении всех видов рекламных конструкций, должны отвечать современным требованиям качества. Рекламные конструкции должны быть выполнены из прочных материалов, стойких к коррозии и соответствовать расчету на прочность.

4.3. Рекламные конструкции должны иметь маркировку с указанием владельца, номера его телефона.

4.4. На территории Ишимбайского района не допускается установка и эксплуатация средств наружной рекламы:

- 1) над проезжей частью автомобильных дорог;
- 2) в границах коридора безопасности (под коридором безопасности понимаются земельные участки, независимо от категории земель, включающие в себя территорию, прилегающую к проезжим частям дорог в населенных пунктах, на которых в целях обеспечения безопасности дорожного движения запрещается устанавливать рекламные конструкции);
- 3) в местах, где их установка может привести к ухудшению архитектурно-художественного облика либо препятствовать визуальному восприятию архитектуры города;
- 4) на территории садов, скверов и парков;
- 5) на стационарных декоративных оградах садов, скверов и парков;
- 6) на знаках дорожного движения, опоре, конструктивно предназначенной для размещения дорожных знаков, или любом ином приспособлении, предназначенном для регулирования дорожного движения;
- 7) на деревьях, клумбах и других природных объектах;

- 8) на лоджиях и балконах многоквартирных домов;
- 9) на объектах культурного наследия и их территории;
- 10) на архитектурных деталях фасадов объектов (в том числе на колоннах, пилястрах, орнаментах, лепнине)
- 11) в иных случаях, предусмотренных действующим законодательством, техническими регламентами.

4.5. Рекламная конструкция может предусматривать подсветку информационного поля, включение которой осуществляется в соответствии с графиком режима работы уличного освещения.

4.6. Опоры рекламных конструкций должны быть изготовлены из материалов, обеспечивающих безопасность при наездах и устойчивость при ветровой нагрузке и эксплуатации. Единая цветовая гамма опор (несущих конструкций) рекламоносителей — серая (RAL 9007).

4.7. Рекламораспространитель обязан обеспечивать надлежащее состояние внешнего вида рекламной конструкции.

Надлежащее состояние внешнего вида рекламных конструкций подразумевает:

- 1) целостность рекламных конструкций;
- 2) отсутствие механических повреждений;
- 3) отсутствие порывов рекламных полотен;
- 4) наличие покрашенного каркаса;
- 5) отсутствие ржавчины и грязи на всех частях и элементах рекламных конструкций;
- 6) отсутствие на всех частях и элементах рекламных конструкций наклеенных объявлений, посторонних надписей, изображений и других информационных сообщений.

В случае необходимости приведения конструкций в надлежащий вид ее владельцы обязаны выполнить мойку и покраску конструкции.

4.8. Рекламные конструкции (щитовые установки), в случае отсутствия коммерческой рекламы, не должны иметь открытых конструктивных частей (фанера ДСП). В этом случае должна быть размещена социальная реклама либо белое полотно.

4.9. Рекламные конструкции, размещаемые на зданиях, сооружениях и их конструктивных элементах, строениях, не должны ухудшать их архитектурно-художественный облик, нарушать прочностные характеристики несущих элементов, к которым они присоединяются, затруднять или делать невозможным функционирование объектов инженерной инфраструктуры, создавать помехи для очистки кровель от снега и льда и иных работ, связанных с благоустройством указанных зданий.

4.10. Не допускается установка и эксплуатация рекламных конструкций, перекрывающих другие рекламные или информационные конструкции.

4.11. Рекламные конструкции должны быть спроектированы изготовлены и установлены в соответствии с существующими строительными нормами и правилами, ГОСТами (в т.ч. ГОСТом 52044-2003 "Наружная реклама на автомобильных дорогах и территориях городских и сельских поселений. Общие технические требования к средствам наружной рекламы. Правила размещения"),

ПУЭ, техническими регламентами и другими нормативными актами, содержащими требования для конструкций данного типа.

4.12. Не допускается установка рекламных конструкций на территориях, используемых для цветочного оформления города, а также на тротуарах, если после их установки ширина прохода для пешеходов, а также для осуществления механизированной уборки составит менее 2 метров.

4.13. Конструктивные элементы жесткости и крепления (болтовые соединения, элементы опор, технологические косынки и т.п.) рекламных конструкций должны быть закрыты декоративными элементами.

4.14. Рекламные конструкции, размещаемые на территории муниципального района Ишимбайский район Республики Башкортостан не должны нарушать требований законодательства Российской Федерации об объектах культурного наследия народов Российской Федерации, их охране и использовании.

4.15. Органы местного самоуправления муниципальных районов вправе определять типы и виды рекламных конструкций, допустимых и недопустимых к установке на территории соответствующего муниципального образования или части его территории, в том числе требования к таким рекламным конструкциям, с учетом необходимости сохранения внешнего архитектурного облика сложившейся застройки поселений.

5. УСТАНОВКА И ЭКСПЛУАТАЦИЯ РЕКЛАМНЫХ КОНСТРУКЦИЙ НА ТЕРРИТОРИИ МУНИЦИПАЛЬНОГО РАЙОНА ИШИМБАЙСКИЙ РАЙОН

5.1. Установка рекламной конструкции на территории муниципального района Ишимбайский район Республики Башкортостан допускается при наличии разрешения на установку и эксплуатацию рекламной конструкции, выдаваемого Администрацией муниципального района Ишимбайский Республики Башкортостан на основании заявления собственника или иного законного владельца соответствующего недвижимого имущества, либо владельца рекламной конструкции. Форма разрешения на установку и эксплуатацию рекламной конструкции содержится в приложении № 3 данных Правил.

5.2. Установка и эксплуатация рекламной конструкции осуществляются ее владельцем по договору с собственником земельного участка, здания или иного недвижимого имущества, к которому присоединяется рекламная конструкция, либо с его доверенным лицом, в том числе с арендатором.

5.3. Заключение договора на установку и эксплуатацию рекламной конструкции на земельном участке, здании или ином недвижимом имуществе, находящемся в муниципальной собственности Ишимбайского района, осуществляется на основе торгов (в форме аукциона или конкурса), проводимых Администрацией муниципального района Ишимбайский район Республики Башкортостан или уполномоченными ей организациями в соответствии с законодательством Российской Федерации и муниципальными правовыми актами.

5.4. Торги на право заключения договора на установку и эксплуатацию рекламной конструкции на земельных участках, находящихся в муниципальной собственности Ишимбайского района Республики Башкортостан или государственная собственность на которые не разграничена, а также на зданиях и

ином недвижимом имуществе, находящемся в муниципальной собственности проводятся Администрацией муниципального района Ишимбайский район Республики Башкортостан или уполномоченными ей организациями после утверждения схемы размещения рекламных конструкций и только в отношении рекламных конструкций, указанных в данной схеме.

5.5. Для участия в торгах (аукционе или конкурсе) лицо обязано предоставить соответственно в соответствующий орган власти информацию об общей площади информационных полей рекламных конструкций, разрешения на установку которых выданы этому лицу и его аффилированным лицам на соответствующей территории.

5.6. Участником торгов (в форме аукциона или конкурса) не вправе быть лицо, занимающее преимущественное положение в сфере распространения наружной рекламы на момент подачи заявки на участие в торгах. Если по результатам проведения аукциона или конкурса лицо приобретает преимущественное положение, данные результаты являются недействительными.

5.7. Преимущественным положением лица в сфере распространения наружной рекламы на территории муниципального района признается положение лица, при котором его доля в этой сфере на указанных территориях превышает тридцать пять процентов (за исключением случаев, если на территории муниципального района установлено не более чем десять рекламных конструкций).

При определении общей площади информационных полей рекламных конструкций, разрешения на установку которых выданы одному лицу, учитываются площади информационных полей временных рекламных конструкций.

5.8. Размер платы по договору определяется на основании протокола, составленного по итогам проведения торгов.

5.9. Рекламораспространитель обязан использовать рекламную конструкцию исключительно в целях распространения рекламы, социальной рекламы.

5.10. Рекламораспространитель имеет доступ и осуществляет эксплуатацию рекламной конструкции в порядке, определенном договором.

5.11. Договор на установку и эксплуатацию рекламной конструкции, допустимой к размещению на территории муниципального района Ишимбайский район Республики Башкортостан в соответствии с настоящими Правилами, заключается на срок от 5 до 10 лет, в границах соответствующих предельных сроков, которые установлены Правительством Республики Башкортостан и на которые могут заключаться договоры на установку и эксплуатацию рекламных конструкций, за исключением договоров на установку конструкций, допускаемых к установке решением межведомственной комиссии по вопросам внешнего оформления городской и сельских территорий.

5.12. Ответственность за безопасную эксплуатацию рекламных конструкций, а также обеспечение сохранности используемых при монтаже и эксплуатации рекламных конструкций зданий, строений, сооружений несет владелец рекламной конструкции.

6. СТРУКТУРА ОРГАНОВ УПРАВЛЕНИЯ, ОСУЩЕСТВЛЯЮЩИХ РЕГУЛИРОВАНИЕ В СФЕРЕ НАРУЖНОЙ РЕКЛАМЫ НА ТЕРРИТОРИИ МУНИЦИПАЛЬНОГО РАЙОНА ИШИМБАЙСКИЙ РАЙОН

6.1. Администрация муниципального района Ишимбайский район Республики

Башкортостан осуществляет координацию деятельности по установке и эксплуатации рекламных конструкций на территории муниципального района Ишимбайский район Республики Башкортостан, в пределах которых:

- обеспечивает осуществление единой политики в области наружной рекламы, визуальной информации, установки и эксплуатации рекламных конструкций, определения рекламных мест на территории муниципального района Ишимбайский район Республики Башкортостан на основании согласованных правил размещения рекламных конструкций и внешнего оформления территорий муниципального района Ишимбайский район Республики Башкортостан;

- выполняет функции муниципального заказчика при реализации муниципальных программ комплексного рекламно-художественного и праздничного оформления, а также размещении социальной рекламы и социально значимой информации;

- обеспечивает организацию разработки и ведения муниципального реестра рекламных конструкций;

- обеспечивает подготовку и выдачу паспортов рекламных мест на территории муниципального района Ишимбайский район Республики Башкортостан.

6.2. Администрация муниципального района Ишимбайский район Республики Башкортостан определяет перечень организаций, проводящих согласование рекламных конструкций и рекламных мест, обеспечивает оформление, согласование и выдачу разрешительной документации.

6.3. Координацию и контроль за распространением, размещением и эксплуатацией средств наружной рекламы осуществляет Уполномоченный орган (комиссия), создаваемая распоряжением главы администрации муниципального района Ишимбайский район Республики Башкортостан.

6.4. Координацию работ по проектированию и размещению рекламных конструкций в целях реализации единой муниципальной политики и концепции, комплексного художественного, светового и рекламного оформления муниципального образования, а также решение вопросов о соответствии рекламных конструкций архитектурному облику сложившейся застройки муниципального образования осуществляет межведомственная комиссия по вопросам внешнего оформления городских и сельских территорий, создаваемая распоряжением главы Администрации администрации муниципального района Ишимбайский район Республики Башкортостан.

7. ПОРЯДОК ОФОРМЛЕНИЯ ПРАВА НА УСТАНОВКУ И ЭКСПЛУАТАЦИЮ РЕКЛАМНОЙ КОНСТРУКЦИИ НА ТЕРРИТОРИИ МУНИЦИПАЛЬНОГО РАЙОНА ИШИМБАЙСКИЙ РАЙОН РЕСПУБЛИКИ БАШКОРТОСТАН

7.1. Оформление разрешения на установку и эксплуатацию рекламной конструкции.

7.1.1. Разрешение на установку и эксплуатацию рекламной конструкции выдается Администрацией муниципального района Ишимбайский район Республики Башкортостан на каждую рекламную конструкцию на срок действия договора на установку и эксплуатацию рекламной конструкции. В разрешении указывается владелец рекламной конструкции, собственник земельного участка,

здания или иного недвижимого имущества, к которому присоединяется рекламная конструкция, тип рекламной конструкции, площадь ее информационного поля, место установки рекламной конструкции, срок действия разрешения, орган, выдавший разрешение, номер и дата его выдачи, иные сведения. Разрешение является действующим до истечения указанного в нем срока действия либо до его аннулирования или признания недействительным. За выдачу разрешения с заявителя взимается государственная пошлина в размере, установленном законодательством Российской Федерации о налогах и сборах.

7.1.2. Договор на установку и эксплуатацию рекламной конструкции заключается на срок от 5 до 10 лет, в границах соответствующих предельных сроков, которые установлены Правительством Республики Башкортостан и на которые могут заключаться договоры на установку и эксплуатацию рекламных конструкций, за исключением договора на установку и эксплуатацию временной рекламной конструкции, который может быть заключен на срок не более двенадцати месяцев, и за исключением договоров на установку конструкций, допускаемых к установке решением межведомственной комиссии по вопросам внешнего оформления городской и сельских территорий.

7.1.3. Для оформления комплекта разрешительной документации заявитель обращается в Администрацию муниципального района Ишимбайский район Республики Башкортостан с заявлением установленной формы, приведенной в приложении № 2 к настоящим Правилам, где указано:

- предполагаемое место размещения рекламной конструкции;
- тип и вид рекламной конструкции;
- технические характеристики рекламной конструкции;
- сведения о заявителе;
- эскизный проект рекламной конструкции;
- подтверждение в письменной форме согласия собственника или иного указанного в частях 5 - 7 статьи 19 Федерального закона "О рекламе" законного владельца соответствующего недвижимого имущества на присоединение к этому имуществу рекламной конструкции, если заявитель не является собственником или иным законным владельцем недвижимого имущества; в случае если для установки и эксплуатации рекламной конструкции необходимо использование общего имущества собственников помещений в многоквартирном доме, документом, подтверждающим согласие этих собственников, является протокол общего собрания собственников помещений в многоквартирном доме.

К заявлению о выдаче разрешения на установку и эксплуатацию рекламной конструкции прилагается документ об оплате государственной пошлины.

7.1.4. Согласование материалов предварительного согласования места размещения рекламной конструкции выполняется Администрацией муниципального района Ишимбайский район Республики Башкортостан самостоятельно с целью определения принципиальной возможности размещения в данном месте рекламной конструкции, тип, вид и технические характеристики которой указаны в проекте. Заявитель в случае необходимости вправе самостоятельно получить необходимые согласования паспорта рекламной конструкции и представить его в Администрацию муниципального района Ишимбайский район Республики Башкортостан.

7.1.5. Согласующие организации выполняют работы по согласованию места размещения рекламной конструкции на соответствие требованиям, относящимся к

компетенции этой организации, и согласовывают материалы предварительного согласования места размещения рекламной конструкции, либо выдают мотивированный отказ со ссылкой на нормативные правовые акты или технические нормы, действующие в сфере компетенции согласующей организации.

7.1.6. Срок рассмотрения материалов предварительного согласования места размещения рекламной конструкции каждой уполномоченной согласующей организацией не должен превышать 10 календарных дней. В случае непредставления в указанный срок информации о согласовании или мотивированного отказа в согласовании паспорт рекламной конструкции считается согласованным.

7.1.7. Решение в письменной форме о выдаче разрешения на установку и эксплуатацию рекламной конструкции или об отказе в его выдаче должно быть направлено Администрацией муниципального района Ишимбайский район Республики Башкортостан заявителю в течение двух месяцев со дня приема от него необходимых документов. Заявитель, не получивший в указанный срок решение в письменной форме о выдаче разрешения или об отказе в его выдаче, в течение трех месяцев вправе обратиться в суд с заявлением о признании бездействия Администрации муниципального района Ишимбайский район Республики Башкортостан незаконным.

7.2. Предоставление рекламных мест на территории муниципального района Ишимбайский район Республики Башкортостан для установки рекламных конструкций.

7.2.1. Установка и эксплуатация рекламной конструкции на территории муниципального района Ишимбайский район Республики Башкортостан допускается только в местах, предназначенных для такого размещения (далее - рекламное место). Рекламными местами могут быть части зданий, сооружений, земельных участков и других объектов.

7.2.2. Для установки и эксплуатации рекламной конструкции на объектах (зданиях, сооружениях и др.), принадлежащих третьим лицам на праве собственности, хозяйственного ведения, оперативного управления, рекламодатель заключает договор о предоставлении права на установку и эксплуатацию рекламной конструкции с законным владельцем объекта (за исключением размещения информации, относящейся к информационному оформлению объектов, принадлежащих юридическим и физическим лицам).

7.2.3. Установка и эксплуатация рекламных конструкций на рекламных местах, расположенных на территории муниципального района Ишимбайский район Республики Башкортостан, осуществляется их владельцами. Условия, сроки, порядок установки и эксплуатации рекламных конструкций на земельном участке, здании или ином имуществе, находящемся в муниципальной собственности, определяются договором, заключаемым с Администрацией муниципального района Ишимбайский район Республики Башкортостан. За право эксплуатации указанного рекламного места на территории муниципального района Ишимбайский район Республики Башкортостан взимается плата согласно приложению № 1 к настоящим Правилам. Данная плата является платой за право эксплуатации рекламного места путем установки и эксплуатации рекламной конструкции на территории муниципального района Ишимбайский район Республики Башкортостан.

7.2.4. Место считается рекламным при наличии оформленного в установленном порядке паспорта рекламного места - документа, определяющего тип и вид рекламной конструкции, разрешенного к установке на определенном рекламном месте, его местоположение, условия его установки и эксплуатации и являющегося неотъемлемой частью договора на установку и эксплуатацию рекламной конструкции.

7.2.5. Обязательным приложением к паспорту рекламного места является разбивочный план, выполненный на топосъемке в масштабе 1:500, и (или) его архитектурная привязка к объекту капитального строительства.

7.2.6. Форма паспорта рекламного места и порядок его оформления определены в приложении № 4 "Порядок оформления и форма паспорта рекламного места", согласно приложению к настоящим Правилам.

7.3. Порядок установки и ввода в эксплуатацию рекламной конструкции.

7.3.1. После получения разрешения на установку и эксплуатацию рекламной конструкции в установленном рекламном месте заявитель обязан в течение 20 календарных дней получить ордер на земляные работы (в случае установки рекламной конструкции на земельном участке) и в течение одного месяца обеспечить установку рекламной конструкции в соответствии с согласованным проектом. В отдельных случаях, связанных с необходимостью изготовления конструктивно сложных рекламных конструкций, этот срок может быть продлен до 6 месяцев на основании письменного обращения заявителя, содержащего обоснование необходимости продления срока установки рекламной конструкции. Ордер на земляные работы выдается Администрацией городского поселения г. Ишимбай муниципального района Ишимбайский район РБ или Администрацией сельского поселения муниципального района Ишимбайский район РБ. В ордере на земляные работы оговариваются сроки установки рекламной конструкции и особые условия проведения работ, связанных с установкой рекламной конструкции.

7.3.2. Производство строительно-монтажных и электротехнических работ осуществляется при наличии:

- паспорта рекламного места и согласованного проекта рекламной конструкции;
- разрешения Администрации муниципального района Ишимбайский район Республики Башкортостан на установку и эксплуатацию рекламной конструкции;
- ордера на выполнение земляных работ.

7.3.3. Установка Рекламной конструкции на зданиях и сооружениях производится в присутствии также представителей владельца здания (управляющей организации) или с их письменного согласования.

7.3.4. Строительно-монтажные и электротехнические работы по установке рекламной конструкции должны выполняться в соответствии с проектной документацией организациями или индивидуальными предпринимателями, входящими в состав саморегулируемой организации и имеющими свидетельство о допуске к соответствующим работам.

7.3.5. Рекламораспространитель обязан восстановить благоустройство территории и объекта размещения после установки (демонтажа) рекламной конструкции в сроки:

- не более 2-х суток - на территориях зоны исторического и особого городского значения;
- не более 4-х суток - на улицах городского значения;

- не более 5 суток - на внутриквартальных территориях зоны городского значения и на территориях муниципального района Ишимбайский район.

7.3.6. В случае, если рекламная конструкция не установлена в течение года со дня выдачи разрешения на установку и эксплуатацию рекламной конструкции разрешение Администрации муниципального района Ишимбайский район Республики Башкортостан на установку и эксплуатацию рекламной конструкции в установленном рекламном месте утрачивает силу, разрешение аннулируется.

7.3.7. Владелец рекламной конструкции несет ответственность за любые нарушения правил безопасности, а также за неисправности и аварийные ситуации, возникшие из-за нарушения или условий монтажа и эксплуатации рекламной конструкции. Расходы экспертных организаций, связанные с проверкой установки рекламной конструкции, возмещаются заявителем.

7.3.8. Эксплуатация вновь установленной рекламной конструкции начинается после подписания акта ввода ее в эксплуатацию. Форма акта ввода рекламной конструкции в эксплуатацию определена в приложении № 5 к настоящим Правилам. Акт ввода в эксплуатацию вновь установленной рекламной конструкции подлежит утверждению Администрацией муниципального района Ишимбайский район Республики Башкортостан. При наличии отступлений от проекта или несоответствия паспорту рекламного места даются рекомендации об их устранении и назначается повторная дата приемки рекламной конструкции в эксплуатацию. При невозможности и нежелании владельца конструкции устранить выявленные отступления дается предписание о демонтаже рекламной конструкции в течение 10 дней как самовольно установленной.

7.3.9. После ввода рекламной конструкции в эксплуатацию и заключения договора рекламное место и установленный объект подлежат учету в муниципальном реестре рекламных конструкций с обозначением его регистрационного номера и срока эксплуатации. Владелец рекламной конструкции обязан в пятидневный срок со дня установки рекламной конструкции представить в Администрацию муниципального района Ишимбайский район Республики Башкортостан визуализацию установленной рекламной конструкции.

7.4. Отказ в выдаче разрешения на установку и эксплуатацию рекламной конструкции.

7.4.1. Заявителю может быть отказано в выдаче разрешения на установку и эксплуатацию рекламной конструкции путем принятия мотивированного решения исключительно по следующим основаниям:

1) несоответствие проекта рекламной конструкции и ее территориального размещения требованиям технического регламента;

2) несоответствие установки рекламной конструкции в заявленном месте утвержденной схеме размещения рекламных конструкций на территории муниципального района Ишимбайский район Республики Башкортостан (в случае, если место установки рекламной конструкции в соответствии с частью 5.8 настоящей статьи определяется схемой размещения рекламных конструкций)

3) несоответствие места установки, типа и вида рекламной конструкции решению межведомственной комиссии по вопросам внешнего оформления городской и сельских территорий.;

4) нарушение требований нормативных актов по безопасности движения

транспорта;

5) нарушение внешнего архитектурного облика сложившейся застройки муниципального района Ишимбайский район Республики Башкортостан;

5) нарушение требований законодательства Российской Федерации об объектах культурного наследия (памятниках истории и культуры) народов Российской Федерации, их охране и использовании, расположенных на территории муниципального района Ишимбайский район Республики Башкортостан.

6) нарушение требований, установленных частями 5.1 - 5.7 и 9.1 статьи 19 Федерального закона "О рекламе".

7.4.2. В случае отказа в выдаче разрешения на установку и эксплуатацию рекламной конструкции заявитель в течение трех месяцев со дня получения решения об отказе в выдаче разрешения вправе обратиться в суд заявлением о признании такого решения незаконным.

8. ДЕМОНТАЖ РЕКЛАМНЫХ КОНСТРУКЦИЙ

8.1. Владелец рекламной конструкции обязан осуществить демонтаж рекламной конструкции в течение месяца со дня выдачи предписания Администрации муниципального района Ишимбайский район Республики Башкортостан о демонтаже рекламной конструкции, установленной и (или) эксплуатируемой без разрешения, срок действия которого не истек, а также удалить информацию, размещенную на такой рекламной конструкции, в течение трех дней со дня выдачи указанного предписания.

8.2. Если в установленный срок владелец рекламной конструкции не выполнил указанную в п. 8.1. настоящих Правил обязанность по демонтажу рекламной конструкции или владелец рекламной конструкции неизвестен, Администрация муниципального района Республики Башкортостан выдает предписание о демонтаже рекламной конструкции собственнику или иному законному владельцу недвижимого имущества, к которому присоединена рекламная конструкция, за исключением случая присоединения рекламной конструкции к объекту муниципального имущества или к общему имуществу собственников помещений в многоквартирном доме при отсутствии согласия таких собственников на установку и эксплуатацию рекламной конструкции. Собственник или иной законный владелец недвижимого имущества, к которому присоединена рекламная конструкция, обязан демонтировать рекламную конструкцию в течение месяца со дня выдачи соответствующего предписания. Демонтаж, хранение или в необходимых случаях уничтожение рекламной конструкции осуществляется за счет собственника или иного законного владельца недвижимого имущества, к которому была присоединена рекламная конструкция. По требованию собственника или иного законного владельца данного недвижимого имущества владелец рекламной конструкции обязан возместить этому собственнику или этому законному владельцу необходимые расходы, понесенные в связи с демонтажом, хранением или в необходимых случаях уничтожением рекламной конструкции.

8.3. Если в установленный срок собственник или иной законный владелец недвижимого имущества, к которому была присоединена рекламная конструкция, не выполнил указанную в п. 8.1. настоящих Правил обязанность по демонтажу

рекламной конструкции либо собственник или иной законный владелец данного недвижимого имущества неизвестен, демонтаж рекламной конструкции, ее хранение или в необходимых случаях уничтожение осуществляется за счет средств местного бюджета (городского или сельского поселений). По требованию Администрации муниципального района Ишимбайский район Республики Башкортостан владелец рекламной конструкции либо собственник или иной законный владелец недвижимого имущества, к которому была присоединена рекламная конструкция, обязан возместить необходимые расходы, понесенные в связи с демонтажом, хранением или в необходимых случаях уничтожением рекламной конструкции.

8.4. Если рекламная конструкция присоединена к объекту муниципального имущества или к общему имуществу собственников помещений в многоквартирном доме при отсутствии согласия таких собственников на установку и эксплуатацию рекламной конструкции, в случае, указанном в п. 8.2. настоящих Правил, ее демонтаж, хранение или в необходимых случаях уничтожение осуществляется за счет средств местного бюджета (городского или сельского поселений). По требованию Администрации муниципального района Ишимбайский район Республики Башкортостан владелец рекламной конструкции обязан возместить необходимые расходы, понесенные в связи с демонтажом, хранением или в необходимых случаях уничтожением рекламной конструкции.

8.5. В случае внесения изменения в Схему размещения рекламных конструкций, в результате которого место размещения ранее установленной рекламной конструкции перестало соответствовать указанной схеме и разрешение на установку и эксплуатацию такой рекламной конструкции было признано недействительным, рекламораспространителю выплачивается компенсация в размере, установленном федеральным законодательством.

9. ОФОРМЛЕНИЕ РЕКЛАМНЫХ И ИНФОРМАЦИОННЫХ КОНСТРУКЦИЙ, ДОПУСКАЕМЫХ К УСТАНОВКЕ РЕШЕНИЕМ МЕЖВЕДОМСТВЕННОЙ КОМИССИИ ПО ВОПРОСАМ ВНЕШНЕГО ОФОРМЛЕНИЯ ГОРОДСКОЙ И СЕЛЬСКИХ ТЕРРИТОРИЙ

9.1. К рекламным конструкциям, допускаемым к установке решением межведомственной комиссии по вопросам внешнего оформления городской и сельских территорий относится рекламно-информационные стенды и иные рекламные конструкции, установленные на территории Ишимбайского района и формирующие его архитектурный облик.

9.2. Порядок оформления права на установку и эксплуатацию рекламных конструкций допускаемых к установке решением межведомственной комиссии по вопросам внешнего оформления городской и сельских территорий на территории муниципального района Ишимбайский район согласно п. 7 настоящих Правил.

9.3. К временным СНР относятся носители рекламных сообщений, размещаемые на определенном участке городской территории с условием ограничений по времени размещения.

9.3.1. Выносные щитовые конструкции (штендеры) - временные СНР, размещаемые в городе предприятиями в часы их работы. Штендеры размещаются в

пешеходных зонах и на тротуарах в пределах 5 м от входа на предприятие. Площадь одной стороны штендера не должна превышать 1,5 кв. м.
Запрещается установка штендеров, мешающих проходу пешеходов, при ширине тротуара менее 2 м.

9.4. Средства информационного оформления.

К средствам информационного оформления муниципального района Ишимбайский район, не содержащим сведений рекламного характера, относятся следующие носители информации, размещаемые на территории городского округа:

- средства размещения городской и сельской информации;
- информационное оформление объектов, принадлежащих юридическим и физическим лицам.

9.4.1. Средства размещения городской и сельской информации.

9.4.1.1. Технические средства организации дорожного движения (за исключением рекламно-информационных знаков), информация управления дорожным движением и дорожного ориентирования, соответствующие правилам дорожного движения и утвержденным государственным стандартам.

9.4.1.2. Цветографические схемы, опознавательные знаки, надписи на транспортных средствах, раскрывающие их принадлежность к городским, республиканским и федеральным структурам, специальным и оперативным службам (ГИБДД, пожарная охрана, скорая помощь и т.д.).

9.4.1.3. Информационные указатели ориентирования в городе: названия улиц, номера зданий, схемы ориентирования на территории города Ишимбай и Ишимбайского района Республики Башкортостан, расписание движения пассажирского транспорта.

9.4.1.4. Информация о проведении строительных, дорожных, аварийных и других видов работ, распространяемая в целях безопасности и информирования населения.

9.4.1.5. Информация об объектах городской инфраструктуры: районах, микрорайонах, архитектурных ансамблях, садово-парковых комплексах и др.

9.4.1.6. Праздничное оформление города (различного рода декоративные элементы, мягкое стяговое оформление, флаги, световые установки, гирлянды, перетяжки, настенное панно и др.), выполненное в соответствии с планом мероприятий и утвержденным соответствующим постановлением главы Администрации.

9.4.1.7. Информация учреждений культуры, спорта, образования и здравоохранения городского, республиканского и федерального подчинения по профилю их деятельности, размещаемая на принадлежащих им конструкциях, в том числе информация о репертуарах театров и кино.

10. ТИПЫ И ВИДЫ ВЫВЕСОК, РАЗРЕШЕННЫЕ К УСТАНОВКЕ НА ТЕРРИТОРИИ ИШИМБАЙСКОГО РАЙОНА

10.1. Вывески из отдельных букв и знаков без подложки.

Наиболее предпочтительным видом вывесок являются объемные отдельные буквы и знаки без подложки, то есть такие, за которыми виден участок фасада, на

котором установлена вывеска. Вывески могут быть изготовлены из любых материалов, но предпочтительны металл, камень, дерево и стекло.

10.1.1. Плоские и объемные буквы и знаки.

Отдельные буквы и знаки, из которых состоит вывеска, могут быть плоскими или объемными. При выборе типа вывески следует учесть, что плоские буквы эстетически не уступают объемным при условии закрепления каждой буквы на определенной дистанции от фасада.

10.1.2. Подсветка букв и знаков.

Вывески из объемных букв и знаков могут быть с подсветкой (внутренней или внешней) или без подсветки.

10.1.2.1. Вывески с внешней подсветкой.

Возможно размещение вывески из отдельных букв и знаков с подсветкой внешними источниками света, направленными на вывеску. Внешняя подсветка вывески должна гармонировать с архитектурно-художественной подсветкой фасада в целом.

10.1.2.2. Вывески с внутренней подсветкой.

Внутренняя подсветка вывески может быть: скрытая (внутренняя), контражурная, открытая лицевая (неоновая или диодная). Наиболее предпочтительной является контражурная подсветка.

10.1.2.3. Вывески с применением открытых диодных точечных источников света.

Буквы, выложенные диодами открытого свечения на лицевой поверхности, вблизи выглядят довольно неэстетично, поэтому такой вид вывесок нежелательно применять на исторических фасадах, а также в оформлении входных групп.

Бегущие строки и диодные экраны с черным фоном, то есть электронные носители, не могут считаться вывеской.

10.2. Вывески из отдельных букв и знаков с подложкой.

Этот тип вывесок отличается от предыдущего только тем, что участок фасада, на котором установлена вывеска, может быть закрыт декоративной панелью.

Буквы на подложке должны быть отдельными и могут быть плоскими (при условии, что они закреплены на расстоянии от подложки) или объемными, с подсветкой или без подсветки. Подсветка вывески из отдельных букв и знаков с подложкой может быть внешней и внутренней (скрытая, контражурная или открытая лицевая). Сама подложка излучать свет не должна.

10.2.1. Цвет подложки.

Подложка может быть любого темного цвета или цвета здания. Если она изготовлена из металла, натурального камня, дерева или стекла, то допускается цвет неокрашенного материала.

Темный цвет подложки эффективен, когда она располагается в проемах (окна, двери, на фоне стекла). В случаях, когда подложка расположена на фоне стены, лучше подойдут светлые оттенки или цвет здания — так она меньше влияет на целостность восприятия фасада. На фасадах исторических зданий яркие цвета недопустимы.

10.3. Лайтбоксы (световые короба).

Лайтбокс (световой короб) — это вид настенной вывески с организованной внутренней подсветкой. Лайтбоксы отличаются от вывесок с плоской подложкой тем, что подложка сама может излучать свет. Лайтбоксы являются наименее

предпочтительным видом вывесок. Буквы и знаки на лайтбоксах также могут быть объемными.

Изготавливать лайтбоксы рекомендуется из композитного материала.

10.4. Крышные установки.

Если организация занимает все многоэтажное здание, то размещение крышной установки с информацией о ее наименовании (крышной вывески) не может рассматриваться как реклама данной организации, поскольку такая информация направлена на информирование о месте нахождения данной организации.

Размещение вывесок на крышах зданий, строений, сооружений допускается при условии, если единственным собственником (правообладателем) указанного здания, строения, сооружения является организация, индивидуальный предприниматель, сведения о котором содержатся в данной информационной конструкции и в месте фактического нахождения (месте осуществления деятельности) которого размещается указанная информационная конструкция.

10.5. Панели- кронштейны.

Панели кронштейны могут содержать только наименование (логотип) и/или род деятельности компании (аптека, парикмахерская, нотариус). Фон должен быть однотонным.

Тип панелей- кронштейнов должен быть таким же, как тип основных вывесок: для вывесок без подложки лучше подойдут панели- кронштейны с объемными буквами; для вывесок с подложкой допускаются лайтбоксы с подсветкой букв и знаков.

При дистанционном креплении панелей- кронштейнов важен дизайн креплений. Крепления должны быть окрашены либо в черный цвет, либо в цвет вывески или здания. Элементы крепежа (болты, гайки, шурупы и т. д.) следует прятать под декоративными заглушками или красить в цвет крепления.

10.6. Информационные таблички.

Информационные таблички — разновидность средств информационного оформления, расположенная на уровне глаз. Информационные таблички с указанием режима работы — необходимая часть информационного оформления каждого предприятия. Этот элемент не должен ухудшать внешний вид входной группы, на которой он размещается.

Наиболее предпочтительно размещение режима работы без подложки на стекле входной двери в виде прозрачной напечатанной пленки.

Информационные таблички из дерева, металла или стекла также эстетически не ухудшают внешний вид входной группы.

11. ОБЩИЕ ТРЕБОВАНИЯ К ИНФОРМАЦИОННЫМ КОНСТРУКЦИЯМ (ВЫВЕСКАМ) НА ТЕРРИТОРИИ ИШИМБАЙСКОГО РАЙОНА

11.1. Информационное оформление деятельности организаций и индивидуальных предпринимателей осуществляется посредством установки вывесок.

Вывески — это информационные конструкции, размещаемые на фасадах, крышах или иных внешних поверхностях зданий, строений, сооружений, внешних

поверхностях нестационарных торговых объектов, в месте нахождения или осуществления деятельности организации или индивидуального предпринимателя, содержащие:

1) сведения о профиле деятельности организации, индивидуального предпринимателя и (или) виде реализуемых ими товаров, оказываемых услуг и (или) его наименование (фирменное наименование, коммерческое обозначение, изображение товарного знака, знака обслуживания) в целях извещения неопределенного круга лиц о фактическом местонахождении (месте осуществления деятельности) данной организации, индивидуального предпринимателя;

2) сведения, размещаемые в соответствии с Законом Российской Федерации «О защите прав потребителей».

Примеры размещения вывесок показаны в приложении к настоящим Правилам.

11.2. Информация, которую, в соответствии с Федеральным законом «О защите прав потребителей», юридические лица и индивидуальные предприниматели обязаны довести до сведения потребителя, размещается на вывеске:

1) о фирменном наименовании организации, месте ее нахождения и режиме работы;

2) о виде реализуемых товаров, оказываемых услугах;

3) зарегистрированных в установленном порядке товарных знаках и знаках обслуживания.

Размещение на вывеске прочей информации считается рекламной и подлежит оформлению в порядке, установленном законодательством Российской Федерации.

11.3. Внешний вид вывески должен соответствовать архитектурному стилю здания.

Организации, индивидуальные предприниматели осуществляют размещение информационных конструкций на плоских участках фасада, свободных от архитектурных элементов, исключительно в пределах площади внешних поверхностей объекта, соответствующей физическим размерам занимаемых данными организациями, индивидуальными предпринимателями помещений.

11.4. Вывески могут состоять из следующих элементов:

- информационное поле (текстовая часть);

- декоративно-художественные элементы.

Высота декоративно-художественных элементов не должна превышать высоту текстовой части вывески более чем в полтора раза

11.5. Вывески допускается размещать:

1) на фасаде здания над входом в помещение и над окнами помещения, занимаемого организацией;

2) на козырьке входной группы;

3) внутри помещения за стеклом витрин;

4) на крыше здания в виде крышной установки, если организация занимает все здание.

5) на балконе, если вход в помещение, занимаемое организацией, находится непосредственно под указанным балконом (при наличии письменного согласия собственников соответствующего помещения).

б) при наличии на фасаде объекта фриза настенная конструкция размещается исключительно на фризе, на всю высоту фриза.

11.6. Вывески запрещается размещать:

- 1) ближе 3 метров от мемориальных досок и 2 метров от знаков адресации;
- 2) на скатных крышах зданий, строений, сооружений;
- 3) в границах жилых помещений, в том числе на глухих торцах фасада (за исключением случая, описанного в пункте 10.4. настоящих Правил);
- 4) на архитектурных деталях фасадов.

11.7. При размещении новой вывески на фасаде нужно принимать во внимание расположение и размер существующих вывесок. Вывески нескольких организаций, располагаемые в пределах одного фасада, должны размещаться на одном уровне, иметь одинаковую высоту лицевой панели и отступать на равное расстояние от плоскости фасада.

11.8. В соответствии с пунктом 7.1.15 СнИПа 31-01-2003 Здания жилые многоквартирные, утвержденного постановлением Госстроя Российской Федерации от 23.06.2003 № 109 нижний край вывески должен находиться не ниже 2,5 метров от уровня земли, верхний край должен находиться не выше уровня чистого пола второго этажа (за исключением вывесок организаций, расположенных в цокольном этаже).

11.9. В случае, если помещения располагаются в подвальных или цокольных этажах объектов и отсутствует возможность размещения информационных конструкций (вывесок) в соответствии с требованиями пункта 11.4. вывески могут быть размещены над окнами подвального или цокольного этажа, но не ниже 0,6 метра от уровня земли до нижнего края настенной конструкции.

11.10. Вывески могут иметь наружную или внутреннюю подсветку. Подсветка вывески должна иметь немерцающий, приглушенный свет, не создавать прямых направленных лучей в окна жилых помещений.

11.11. Организация, индивидуальный предприниматель вправе установить только одну вывеску, в том числе в виде комплекса идентичных взаимосвязанных элементов одной вывески.

11.12. Вывески могут состоять из информационного поля (текстовая часть) и декоративно-художественного элемента. Высота текстовой части не должна превышать 0,5 метра, высота декоративно-художественного элемента должна быть не более 0,75 метра. Элементы одного информационного поля (текстовой части) вывески должны иметь одинаковую высоту и глубину.

11.13. Вывески должны выполняться из современных прочных материалов с высокими декоративными и эксплуатационными характеристиками (металл, пластик, стекло, оргстекло и т. п.). Недопустимы вывески, напечатанные на баннерном полотне, в том числе выполненные на ранее существующем коробе или козырьке входной группы.

11.14. Текст, размещаемый на вывесках, должен быть хорошо читаем.

11.15. Владелец обязан содержать вывеску в надлежащем виде: систематически очищать ее от загрязнений, ремонтировать и заменять на новую по мере необходимости.

11.16. Максимальный размер вывесок в форме настенных конструкций, размещаемых организациями, индивидуальными предпринимателями на внешних поверхностях зданий, строений, сооружений (кроме крыши), не должен превышать:

1) по высоте - 0,5 метра, за исключением размещения настенной вывески на фризе;

2) по длине - 70 процентов от длины фасада, соответствующей занимаемым данными организациями, индивидуальными предпринимателями помещениям, но не более 15 м для единичной конструкции.

При размещении настенной конструкции в пределах 70 процентов от длины фасада в виде комплекса идентичных взаимосвязанных элементов (информационное поле (текстовая часть) и декоративно-художественные элементы) максимальный размер каждого из указанных элементов не может превышать 10 м в длину.

11.17. Запрещается размещать информационные конструкции (вывески), выполненные в вертикальном положении (вертикальное расположение букв).

11.18. Витринные конструкции размещаются в витрине, на внешней и/или с внутренней стороны остекления витрины объектов.

Максимальный размер витринных конструкций (включая электронные носители - экраны), размещаемых в витрине, а также с внутренней стороны остекления витрины, не должен превышать половины размера остекления витрины по высоте и половины размера остекления витрины по длине.

11.19. Параметры (размеры) вывески, размещаемой на внешней стороне витрины, не должны превышать в высоту 0,40 м, в длину - длину остекления витрины.

11.20. Информационные конструкции (вывески), размещенные на внешней стороне витрины, не должны выходить за плоскость фасада объекта.

11.21. Запрещено полное перекрытие оконных и дверных проемов, а также витражей (витражи - произведения декоративного искусства из цветного стекла, рассчитанные на сквозное освещение и предназначенные для заполнения проема, чаще оконного, в сооружении), витрин и декоративных элементов фасада.

11.22. Вывески, допускаемые к размещению на крышах зданий, строений, сооружений, представляют собой объемные символы, которые могут быть оборудованы внутренней подсветкой.

Высота вывесок, размещаемых на крышах зданий, строений, сооружений, должна быть:

1) не более 0,8 метра для 1-2-этажных объектов;

2) не более 1,2 метра для 3-5-этажных объектов;

3) не более 1,8 метра для 6-9-этажных объектов.

11.23. На крыше одного объекта может быть размещена только одна информационная конструкция.

11.24. Длина вывесок, устанавливаемых на крыше объекта, не может превышать половину длины фасада, по отношению к которому они размещены.

11.25. Вывески должны размещаться параллельно поверхности фасадов объектов и (или) их конструктивных элементов (настенные конструкции) либо перпендикулярно поверхности фасадов объектов и (или) их конструктивных элементов (панели-кронштейны).

Панели-кронштейны размещаются у арок, на границах и внешних углах зданий, строений, сооружений. Расстояние между панелями-кронштейнами, расположенными последовательно в одной горизонтальной плоскости фасада, не может быть менее 10 метров. Панель-кронштейн не должна выступать от плоскости фасада более чем на 1 метр. Расстояние от уровня земли до нижнего края панели-кронштейна должно быть не менее 2,5 метра.

11.26. Не допускается размещение панелей-кронштейнов:

- 1) рядом с элементами скульптурного декора или архитектурными деталями фасадов;
- 2) на эркерах, колоннах, пилястрах;
- 3) на фасадах зданий, являющихся объектами культурного наследия.

11.27. При размещении нескольких организаций в здании с одним входом, следует предусматривать разработку информационного стенда, выполненного в едином стиле с указанием наименования (логотипа) и (или) рода деятельности компании с режимом работы.

11.28. Максимальный размер информационных конструкций, содержащих сведения об ассортименте блюд, напитков и иных продуктов питания, предлагаемых при предоставлении ими указанных услуг, в том числе с указанием их массы/объема и цены (меню), не должен превышать:

- по высоте - 0,80 м;
- по длине - 0,60 м.

12. ПОРЯДОК СОГЛАСОВАНИЯ И РЕГИСТРАЦИИ ВЫВЕСОК И ИНФОРМАЦИОННЫХ ИЗОБРАЖЕНИЙ НА ТЕРРИТОРИИ ИШИМБАЙСКОГО РАЙОНА

12.1. Каждая вывеска юридических лиц и индивидуальных предпринимателей, размещаемая на территории муниципального района Ишимбайский район Республики Башкортостан, подлежит обязательному согласованию и регистрации в Уполномоченном органе (Комиссии).

12.2. Для согласования эскиза вывески и информационного изображения юридические лица (индивидуальные предприниматели) обращаются в Уполномоченный орган (Комиссию) с заявлением произвольной формы о согласовании эскиза вывески, к которому прикладываются следующие документы:

- дизайн-проект вывески (информационного изображения) с указанием ее предполагаемого местонахождения, типа и основных характеристик, технических решений по монтажу крепления и по обеспечению освещения вывески в темное время суток, архитектурной привязкой к объекту в масштабе и цвете;
- копии свидетельства о государственной регистрации заявителя, о постановке на налоговый учет, учредительных документов юридического лица, заверенные исполнительным органом юридического лица - заявителя, копии паспорта заявителя - индивидуального предпринимателя;
- копии документов, удостоверяющих право собственности или аренды на помещение, иного права на использование помещения.

12.3. Срок рассмотрения заявления о согласовании размещения вывески (информационного изображения) не должен превышать 30 календарных дней. По

результатам рассмотрения заявления Уполномоченный орган (комиссия) согласовывает представленный дизайн-проект вывески (информационного изображения) либо отклоняет его путем направления мотивированного уведомления, содержащего перечень обязательных для исполнения заявителем рекомендаций. После исполнения рекомендаций заявитель повторно обращается в уполномоченный орган за согласованием размещения вывески (информационного изображения). Отклонение представленного дизайн-проекта вывески (информационного изображения) без указания причин не допускается.

12.4. Срок действия согласований на право размещения вывески (информационного изображения) устанавливается один год со дня его утверждения. По истечении срока действия согласования вывеска (информационное изображение) подлежит пересогласованию уполномоченным органом (комиссией) на предмет возможности продления срока действия согласованного дизайн-проекта вывески (информационного изображения).

12.5. Для продления срока действия согласованного дизайн-проекта вывески (информационного изображения) на право размещения вывески (информационного изображения) заявитель обращается в Уполномоченный городской орган с заявлением произвольной формы, к которому прикладываются:

- фото существующего фасада с привязкой вывески (информационного изображения);
- копии документов, удостоверяющих право собственности или аренды на помещение, иного права на использование помещения;
- по требованию уполномоченной организации - заключение специализированной организации о проведенной технической экспертизе безопасности дальнейшей эксплуатации вывески (информационного изображения);

12.6. При смене содержания вывески (информационного изображения) вновь установленная вывеска (информационное изображение) подлежит пересогласованию и регистрации в порядке, установленном настоящими Правилами.

12.7. Уполномоченный орган (комиссия) вправе отказать заявителю в продлении срока действия согласования дизайн-проекта вывески (информационного изображения) и запретить дальнейшую эксплуатацию вывески (информационного изображения) в следующих случаях:

- неисполнение законно направленных уведомлений и предписаний об устранении нарушений правил установки и эксплуатации вывески (информационного изображения) в установленные сроки;
- возникновение по вине владельца вывески (информационного изображения) обстоятельств, связанных с нарушением правил эксплуатации объектов городского и сельского хозяйства.

Приложение № 1
к Правилам размещения наружной рекламы
и информационных конструкций (вывесок)
на территории муниципального района
Ишимбайский район Республики Башкортостан

РАСЧЕТ
РАЗМЕРА ОПЛАТЫ ЗА ЭКСПЛУАТАЦИЮ РЕКЛАМНОГО МЕСТА
НА ТЕРРИТОРИИ МР ИШИМБАЙСКИЙ РАЙОН РЕСПУБЛИКИ
БАШКОРТОСТАН

Настоящий расчет применяется в соответствии с Правилами установки и эксплуатации рекламных конструкций на территории МР Ишимбайский район РБ (далее - Правила) при определении размера оплаты по договору за эксплуатацию рекламного места на земельных участках и зданиях или ином недвижимом имуществе, находящихся в собственности субъектов Российской Федерации или муниципальной собственности на территории МР Ишимбайский район Республики Башкортостан.

Размер оплаты за предоставление права на эксплуатацию рекламной конструкции определяется по следующей формуле:

$$T = BC \times S \times P \times K_{тр} \times K_{СНР} \times K_{пл.} \times K_1 \times K_2 \times K_3, \text{ где:}$$

BC – годовая базовая ставка, равная 200 рублей за 1 кв. м информационного поля средства наружной рекламы (без учета НДС) (подлежит ежегодному уточнению);

S – площадь информационного поля средства наружной рекламы (кв. м.); для рекламных акций - кол-во участников рекламной акции;

P – период размещения средств наружной рекламы или период проведения рекламной акции (единица измерения – год, при исчислении периода в месяцах – 1/12 базовой ставки в месяц, при исчислении периода в днях 1/365 базовой ставки в день);

$K_{тр}$ – коэффициент, учитывающий территориальную привязку (таблица 2);

$K_{СНР}$ – коэффициент, зависящий от вида средств наружной рекламы (таблица 1);

$K_{пл.}$ – коэффициент, отражающий зависимость оплаты от площади информационного поля одной стороны СНР (таблица 3).

Таблица 1

№ п/п	Виды СНР	Ед. изм.	Значение КСНР
	2	3	4
1.	Газосветные и светодинамические рекламные установки.	кв. м.	0,5
2.	СНР в виде пространственного объекта сложной конструкции с занимаемой площадью под размещение рекламы не более 20%.	кв. м. рекламного поля	0,5
3.	Большеформатные и малоформатные, щитовые и отдельно стоящие СНР: 1 категории 2 категории 3 категории *	кв. м рекламного поля	1,8 2,0 2,2
4.	Тумбы	кв. м рекламного поля	2,0
5.	Знаки информирования об объектах притяжения	кв. м рекламного поля	2,0
6.	Настенные панно 1 категории 2 категории 3 категории *	кв. м рекламного поля	1,8 2,0 2,2
7.	Рекламные конструкции на киосках розничной торговли	кв. м рекламного поля	2,0
8.	Кронштейны и консоль-панели	сторона рекламного поля	4,0
9.	Транспаранты-перетяжки через улицы	сторона рекламного поля	2,0
10.	Реклама на временных строительных конструкциях, размещаемая в период разрешенного периода строительства.	п. м.	2,0
11.	Социальная реклама и социально значимая информация, размещаемая		

*

* Категории СНР определяются по каждому СНР специализированной комиссией.
* Категории СНР определяются по каждому СНР специализированной комиссией.

	по заказу органов местного самоуправления МР Ишимбайский район Республики Башкортостан.		
12.	Рекламоносители, совмещенные с объектами малых архитектурных форм.		

Ктр – коэффициент, учитывающий территориальную привязку (таблица 2)

Таблица 2

Ктр	Значение коэффициента	Городские территории
I	1,5	Территория исторических, архитектурных и культурных памятников, парков (список приведен в Правилах землепользования и застройки муниципального района Ишимбайский район Республики Башкортостан», утвержденные Решением (№ 5154 от 21.08.2013 г.) совета городского поселения муниципального района Ишимбайский район) площадь им. Ленина, площадь им. Первооткрывателей башкирской нефти, парк культуры и отдыха
II	1,2	Территория ограниченная линиями застройки: проспект Ленина, ул. Бульварная, ул. Стахановская, ул. Губкина, ул. Советская, ул. Машиностроителей, ул. Уральская, ул. Революционная, ул. Докучаева, ул. Молодежная
III	0,8	Территория не вошедшая в категории 1-2

Понижающие коэффициенты к тарифам оплаты за эксплуатацию рекламных мест: Кплощ., К1, К2, К3, К4, К5:

К площ.– понижающий коэффициент, отражающий зависимость оплаты от площади информационного поля одной стороны рекламной конструкции (таблица 3).

Таблица 3

Значение коэффициента К площ.	Площадь информационного поля	Условия действия коэффициента
1	до 36 м ²	Площадь информационного поля до 36 м ² учитывается с коэффициентом 1,0
0,5+18/S	от 36 м ² до 120 м ²	Площадь информационного поля до 36 м ² учитывается с коэффициентом 1,0, остальная площадь определяется по формуле: К площ.= 0,5 + 18 / S, где: S -общая площадь информационного поля.
0,1+18/S	более 120 м ²	Площадь информационного поля до 36 м ² учитывается с коэффициентом 1,0, площадь от 36 м ² до 120 м ² учитывается по формуле: К площ.= 0,5 + 18 / S, остальная площадь определяется по формуле: К площ.= 0,1 + 18 / S, где: S - общая площадь информационного поля

К1 = 0,7 - понижающий коэффициент, применяющийся в случае устройства внутренней и декоративной подсветки СНР (кроме конструкций типа «пилон» и коробов-кронштейнов);

К2 = 0,9 - понижающий коэффициент, применяющийся для двусторонних конструкций по стороне Б (обратная сторона по ходу движения);

К3 = 0,9 - в случае размещения рекламораспространителем одновременно 5 рекламных установок;

К4 = 0,8 — в случае размещения рекламораспространителем одновременно 10 рекламных установок;

К5 = 0,6 — в случае размещения рекламораспространителем одновременно 20 рекламных установок.

Повышающие коэффициенты к тарифам оплаты за эксплуатацию рекламных конструкций:

К3 = 1,5 – повышающий коэффициент, применяющийся в случае эксплуатации рекламоносителя без размещения информации или без подсветки (кроме случаев, где подключение невозможно по техническим причинам), или с поврежденным рекламным полем сроком более трех дней, при предоставлении недостоверных сведений по размещению рекламы, а также при несвоевременном предоставлении первичной информации.

Приложение № 2
к Правилам размещения наружной рекламы
и информационных конструкций (вывесок)
на территории муниципального района
Ишимбайский район Республики Башкортостан

(образец заявления для оформления разрешения
на установку рекламной конструкции)

Главе администрации
муниципального района Ишимбайский район

_____ (Ф.И.О.)

_____ (полное наименование владельца СНРИ)

_____ фамилия, имя, отчество – для граждан.

_____ полное наименование организации — для юридических лиц.

_____ почтовый индекс и адрес.

_____ контактные телефоны)

ЗАЯВЛЕНИЕ

Прошу выдать разрешение на установку и эксплуатацию рекламной конструкции

_____ (тип СНРИ, техническая характеристика, количество сторон,

_____ наличие подсветки, размер, площадь)

расположенной по адресу: _____ (место размещения СНРИ

_____ с указанием субъекта Российской Федерации, административного района и т.д.)

К заявлению прилагаются:

- 1) предполагаемое территориальное размещение рекламной конструкции;
- 2) тип и основные характеристики рекламной конструкции;
- 3) эскиз рекламной конструкции с привязкой к территориальному размещению;

Приложение № 3
к Правилам размещения наружной рекламы
и информационных конструкций (вывесок)
на территории муниципального района
Ишимбайский район Республики Башкортостан

Кому _____
(фамилия, имя, отчество - для граждан,

_____ полное наименование организации - для юридических лиц,

_____ его почтовый индекс и адрес)

Р А З Р Е Ш Е Н И Е
на установку средства наружной рекламы
№ _____

Администрация муниципального района Ишимбайский район Республики Башкортостан в лице _____

(наименование Уполномоченного органа местного самоуправления, осуществляющих выдачу разрешения) руководствуясь статьей 19 Федерального закона от 13.03.2006 № 38-ФЗ «О рекламе»,

разрешает установку рекламной конструкции: _____

тип рекламной конструкции: _____

площадь информационного поля: _____

место установки: _____

владелец рекламной конструкции: _____

собственник земельного участка, здания или иного недвижимого имущества, к которому присоединена рекламная конструкция: _____

Срок действия разрешения - до « _____ » _____ 20__ г.

(должность председателя конкурсной комиссии) (подпись) (расшифровка подписи)

(должность лица, осуществляющего выдачу разрешения) (подпись) (расшифровка подписи)
« _____ » _____ 20__ г.

Приложение № 4
к Правилам размещения наружной рекламы
и информационных конструкций (вывесок)
на территории муниципального района
Ишимбайский район Республики Башкортостан

МУП Управление архитектуры и градостроительства
по Ишимбайскому району

ПАСПОРТ
рекламного места
№ _____

Адрес рекламного места: _____

Срок действия: _____

Пользователь: _____

Адрес рекламного места: _____

Тип средства наружной рекламы, разрешенного к установке: _____

Площадь рекламного поля: _____

Ситуационный план
(схема размещения)

Приложения к паспорту:

1. Топоъемка М 1:500
2. проект СНР
3. письмо заявителя
- 4.
- 5.
- 6.
- 7.

Согласование проекта СНР, разрешенного к установке:

Сведения о пользователе рекламного места:

1	Дата			
2	Пользователь			
3	Руководитель			
4	Юридический адрес			
5	ИНН			
6	Тел. факс			

Примечания:

Приложение № 5
к Правилам размещения наружной рекламы
и информационных конструкций (вывесок)
на территории муниципального района
Ишимбайский район Республики Башкортостан

АКТ

ввода в эксплуатацию средства наружной рекламы
на территории муниципального района Ишимбайский район
Республики Башкортостан

№ _____ « _____ » _____ 20__ г.

Приемная комиссия в составе:

Председатель комиссии:

Начальник управления по вопросам
экономического развития, промышленности,
предпринимательства и услуг

(фамилия, имя, отчество)

членов комиссии:

представитель администрации

Начальник отдела благоустройства
администрации городского поселения
г. Ишимбай МР Ишимбайский район

(фамилия, имя, отчество)

Представитель уполномоченного
органа

Главный архитектор администрации
МР Ишимбайский район

(фамилия, имя, отчество)

Представитель
рекламного агентства
(владелец СНР)

(фамилия, имя, отчество) (должность)

установила:

рекламным агентством _____
предъявлен комиссии к вводу в эксплуатацию _____
расположен по адресу _____
на основании _____

Предъявленный к вводу объект имеет следующие показатели:

площадь рекламоносителя (кв. м) _____

элементы благоустройства _____

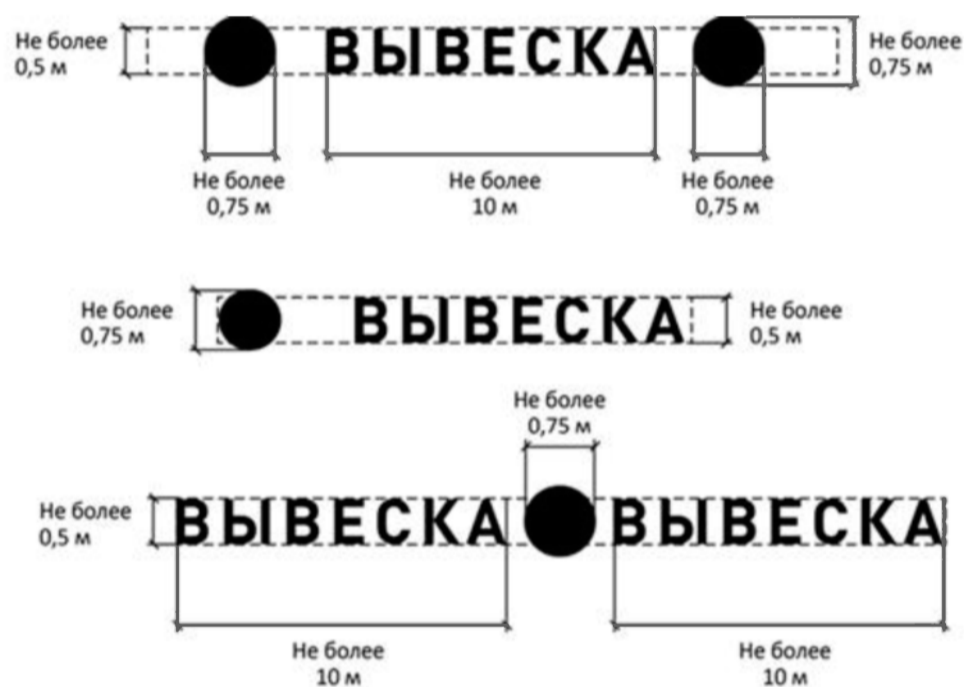
Решение комиссии: _____

Председатель комиссии	_____	МП
	(подпись)	
Представитель администрации городского поселения г. Ишимбай	_____	МП
	(подпись)	
Представитель уполномоченного органа	_____	МП
	(подпись)	
Представитель рекламного агентства (владелец СНР)	_____	МП
	(подпись)	

Приложение № 6
к Правилам размещения наружной рекламы
и информационных конструкций (вывесок)
на территории муниципального района
Ишимбайский район Республики Башкортостан

МЕСТА РАЗМЕЩЕНИЯ И РАЗМЕРЫ ИНФОРМАЦИОННЫХ
КОНСТРУКЦИЙ (ВЫВЕСОК)

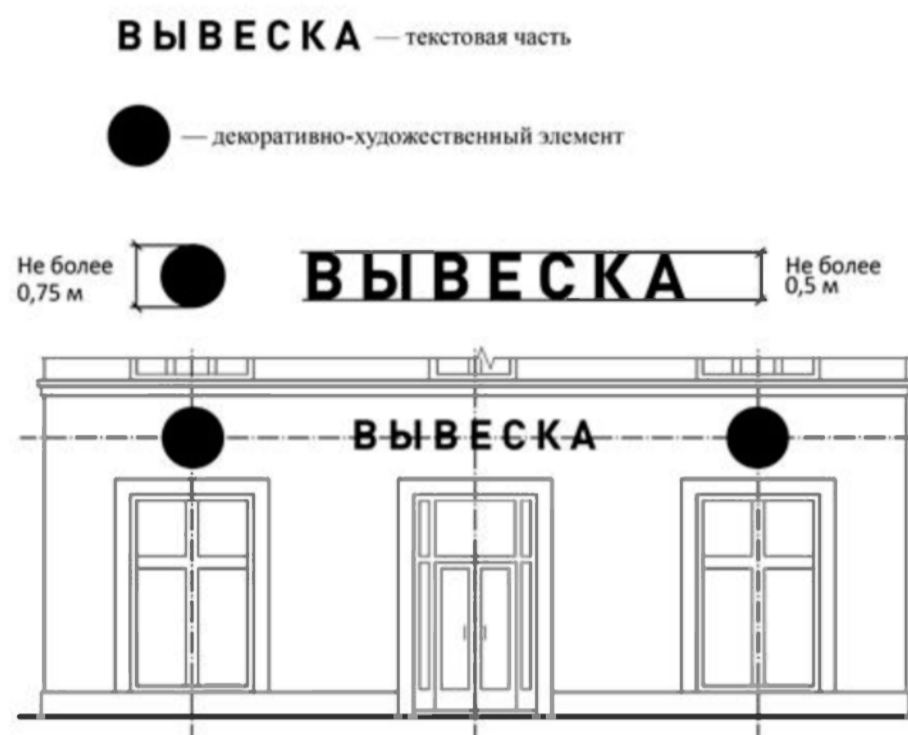
1. Информационные конструкции могут быть размещены в виде комплекса идентичных взаимосвязанных элементов одной информационной конструкции (пункт 11.11. Правил).



2. Вывески могут состоять из следующих элементов:

- информационное поле (текстовая часть);
- декоративно-художественные элементы.

Высота декоративно-художественных элементов не должна превышать высоту текстовой части вывески более чем в полтора раза (пункт 11.4. Правил).



3. Организации, индивидуальные предприниматели осуществляют размещение информационных конструкций на плоских участках фасада, свободных от архитектурных элементов, исключительно в пределах площади внешних поверхностей объекта, соответствующей физическим размерам занимаемых данными организациями, индивидуальными предпринимателями помещений (пункт 11.3 Правил).

При размещении на одном фасаде объекта одновременно вывесок нескольких организаций, индивидуальных предпринимателей указанные вывески размещаются в один высотный ряд на единой горизонтальной линии (на одном уровне, высоте) (пункт 11.6 Правил).



4. В случае если помещения располагаются в подвальных или цокольных этажах объектов вывески могут быть размещены над окнами подвального или цокольного этажа, но не ниже 0,60 м от уровня земли до нижнего края настенной конструкции. При этом вывеска не должна выступать от плоскости фасада более чем на 0,10 м (пункт 11.9 Правил).



5. Максимальный размер настенных конструкций, размещаемых организациями, индивидуальными предпринимателями на внешних поверхностях зданий, строений, сооружений, не должен превышать:

- по высоте - 0,50 м, за исключением размещения настенной вывески на фризе ;
- по длине - 70 процентов от длины фасада, соответствующей занимаемым данными организациями, индивидуальными предпринимателями помещениям, но не более 15 м для единичной конструкции (пункт 11.16 Правил).



6. При размещении настенной конструкции в пределах 70 процентов от длины фасада в виде комплекса идентичных взаимосвязанных элементов (информационное поле (текстовая часть) и декоративно-художественные элементы) максимальный размер каждого из указанных элементов не может превышать 10 м в длину (пункт 11.16 Правил).

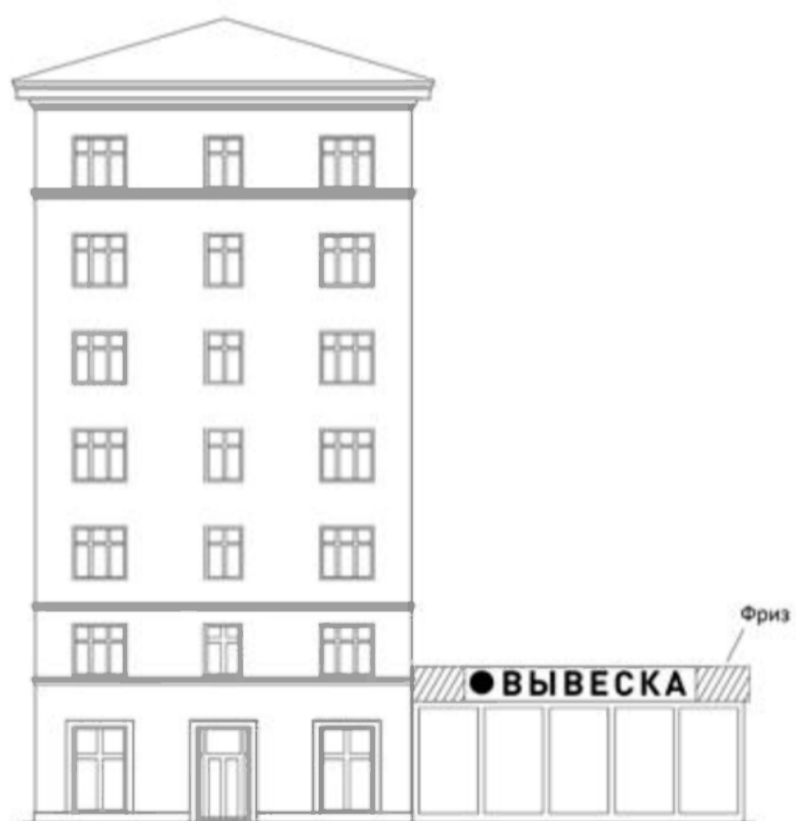


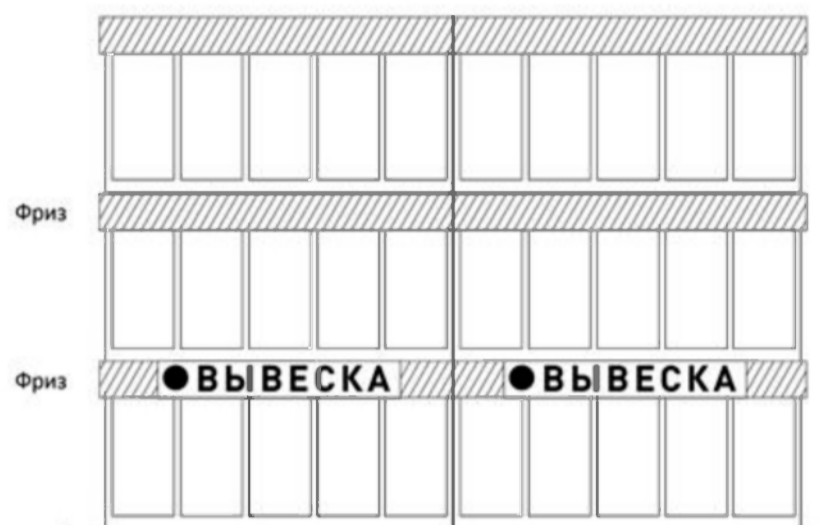
7. Максимальный размер информационных конструкций, содержащих сведения об ассортименте блюд, напитков и иных продуктов питания, предлагаемых при предоставлении ими указанных услуг, в том числе с указанием их массы/объема и цены (меню), не должен превышать:

- по высоте - 0,80 м;
- по длине - 0,60 м (пункт 11.28 Правил).



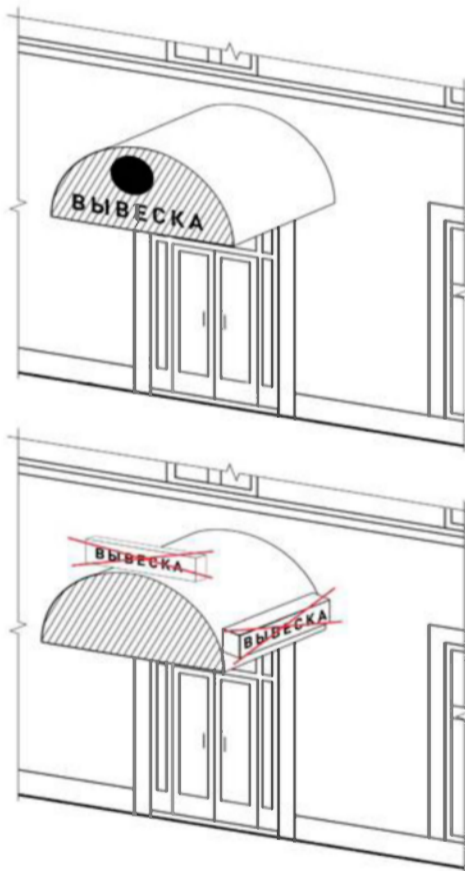
8. При наличии на фасаде объекта фриза настенная конструкция размещается исключительно на фризе, на всю высоту фриза (пункт 11.5. Правил).





9. При наличии на фасаде объекта козырька настенная конструкция может быть размещена на фризе козырька, строго в габаритах указанного фриза.

Запрещается размещение настенной конструкции непосредственно на конструкции козырька со скатной крышей (пункт 11.6. Правил).





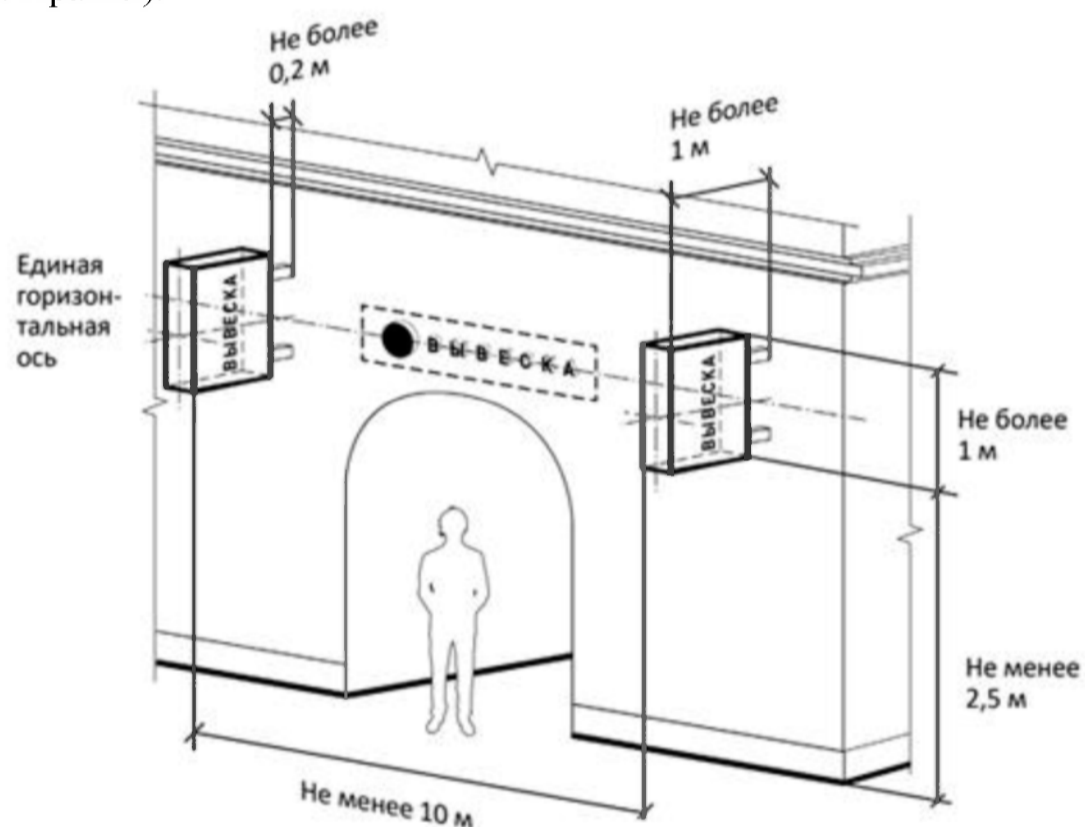
10. Панели-кронштейны располагаются в одной горизонтальной плоскости фасада, у арок, на границах и внешних углах зданий, строений, сооружений.

Расстояние между консольными конструкциями не может быть менее 10 м (пункт 11.25. Правил).

Расстояние от уровня земли до нижнего края консольной конструкции должно быть не менее 2,50 м (пункт 11.25. Правил).

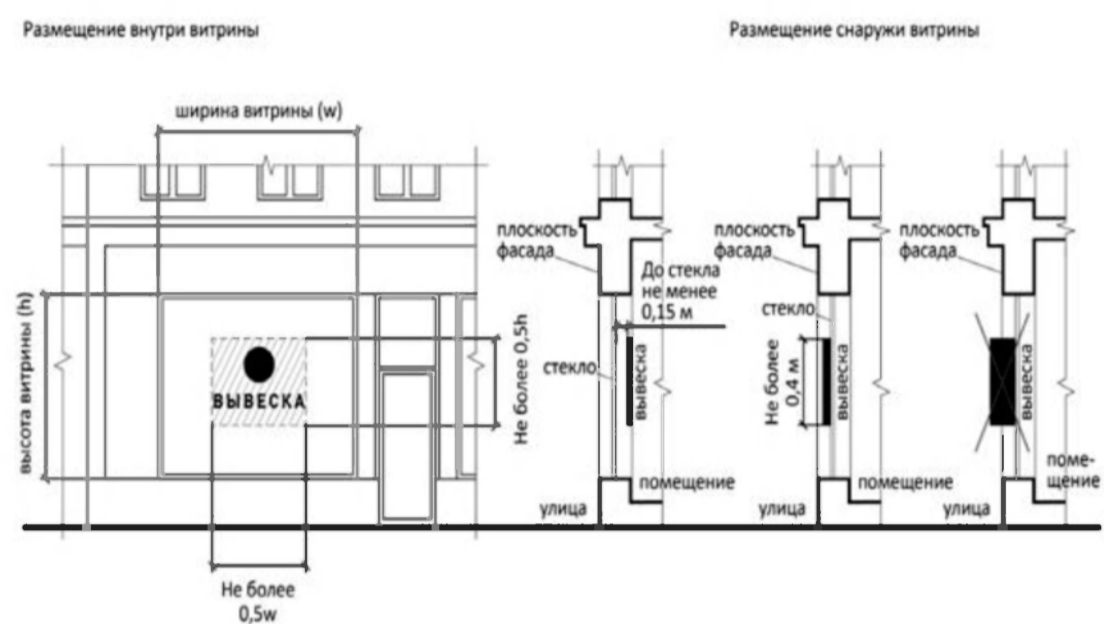
Консольная конструкция не должна находиться более чем на 0,20 м от края фасада, а ее крайняя точка лицевой стороны - на расстоянии более чем 1 м от плоскости фасада. В высоту консольная конструкция не может превышать 1 м (пункт 11.25. Правил).

При наличии на фасаде объекта настенных конструкций консольные конструкции располагаются с ними на единой горизонтальной оси (пункт 11.10. Правил).



11. Витринные конструкции размещаются в витрине, на внешней и/или с внутренней стороны остекления витрины объектов.

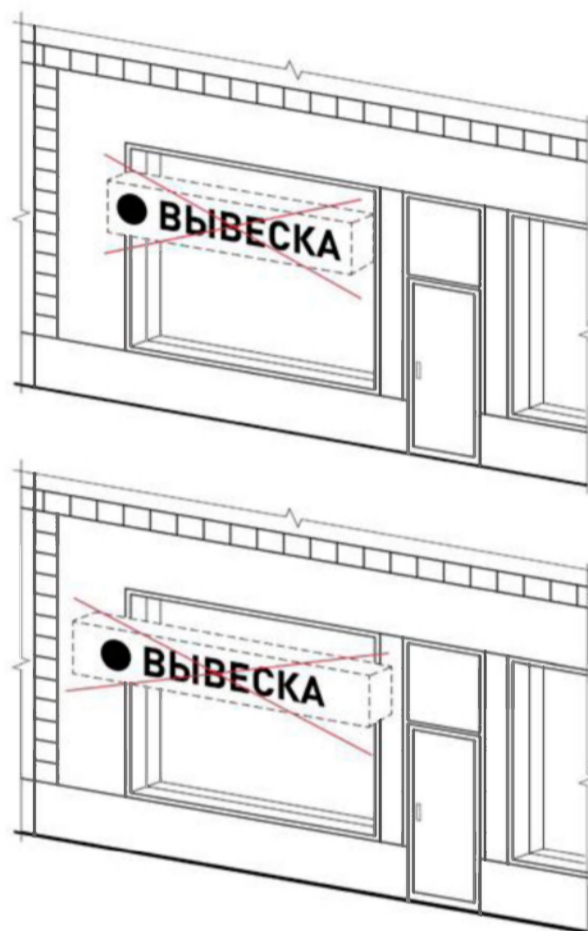
Максимальный размер витринных конструкций (включая электронные носители - экраны), размещаемых в витрине, а также с внутренней стороны остекления витрины, не должен превышать половины размера остекления витрины по высоте и половины размера остекления витрины по длине (пункт 11.18. Правил).



12. Параметры (размеры) вывески, размещаемой на внешней стороне витрины, не должны превышать в высоту $0,40$ м, в длину - длину остекления витрины (пункт 11.19. Правил).



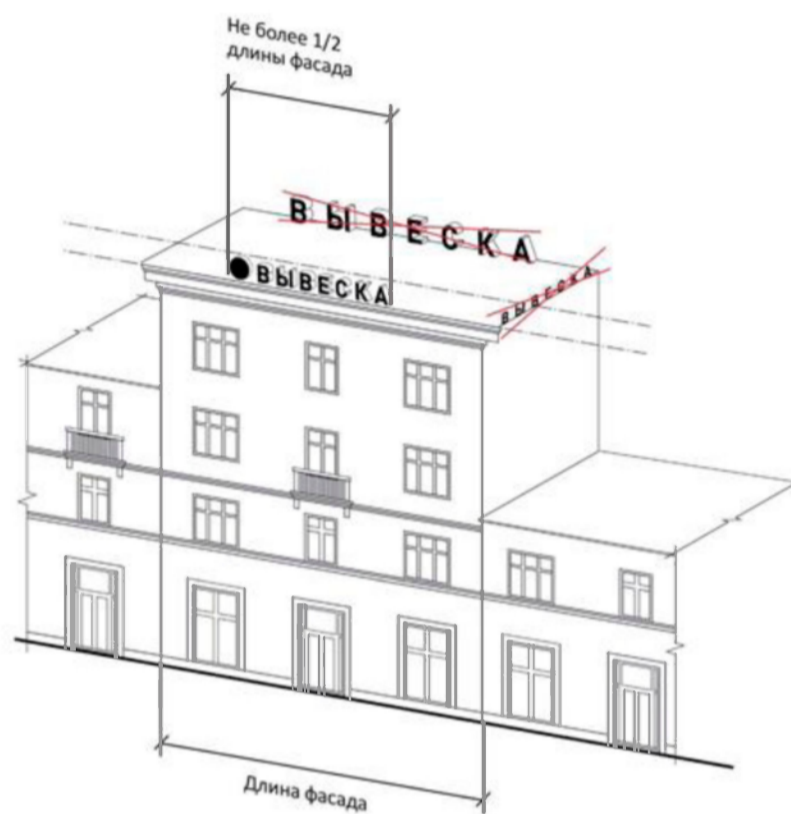
13. Информационные конструкции (вывески), размещенные на внешней стороне витрины, не должны выходить за плоскость фасада объекта (пункт 11.20. Правил).



14. Конструкция вывесок, допускаемых к размещению на крышах зданий, строений, сооружений, представляют собой объемные символы, которые могут быть оборудованы исключительно внутренним подсветом (пункт 11.22. Правил).

На крыше одного объекта может быть размещена только одна информационная конструкция (пункт 11.23. Правил).

Длина вывесок, устанавливаемых на крыше объекта, не может превышать половину длины фасада, по отношению к которому они размещены (пункт 11.24. Правил).



15. Высота информационных конструкций (вывесок), размещаемых на крышах зданий, строений, сооружений, должна быть (пункт 11.22. Правил):

а) не более 0,80 м для 1-2-этажных объектов;

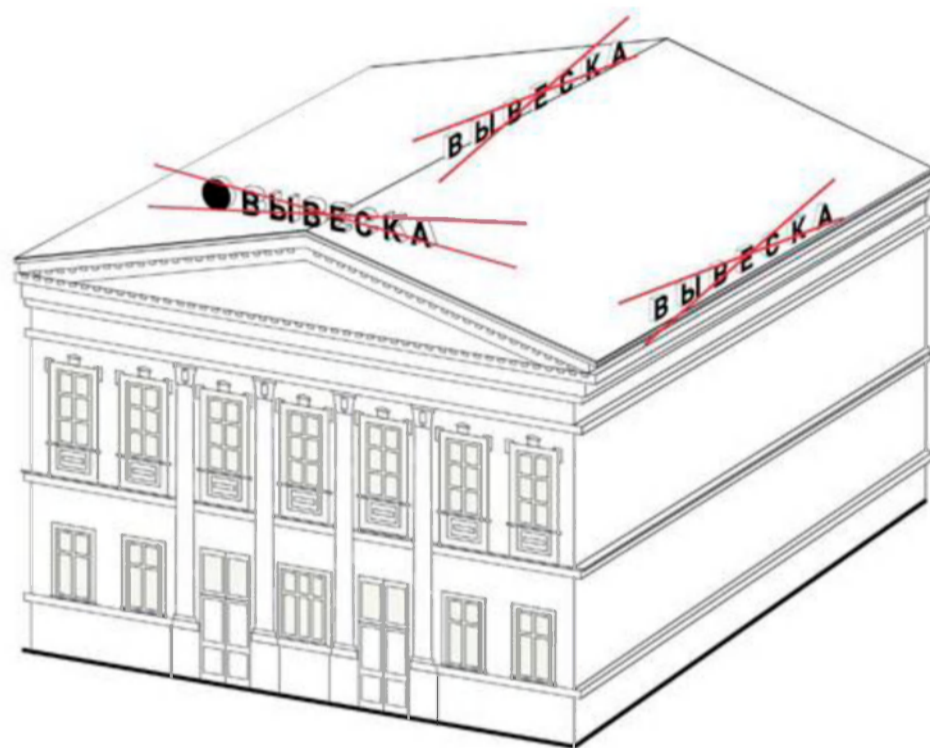


б) не более 1,20 м для 3-5-этажных объектов;

в) не более 1,80 м для 6-9-этажных объектов;

г) не более 2,20 м для 10-15-этажных объектов;

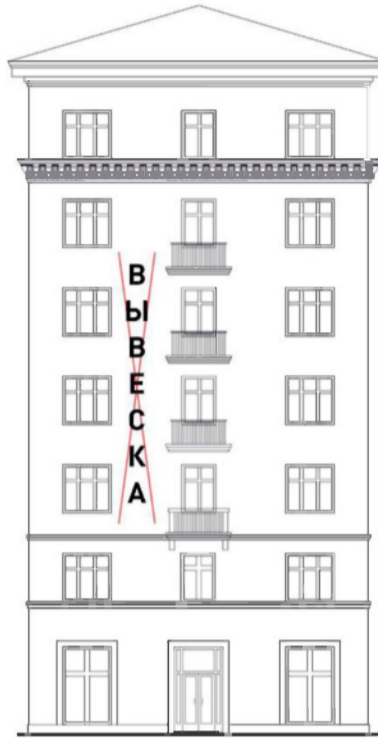
16. Запрещается размещение информационных конструкций (вывесок) на скатных крышах зданий, строений, сооружений (пункт 11.6. Правил).



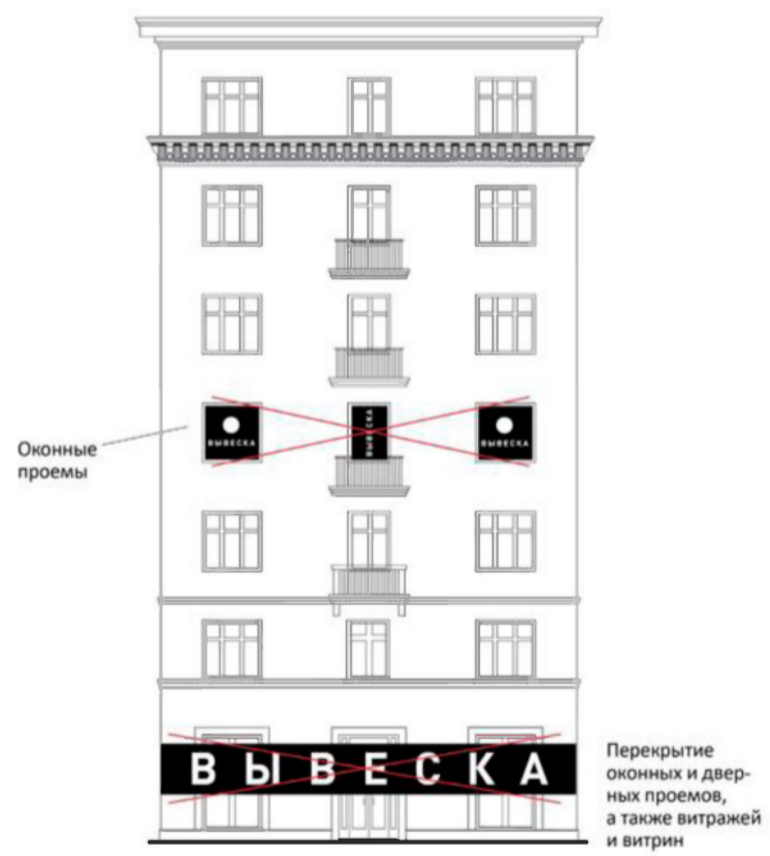
17. Нарушение требований к местам расположения (пункт 11.8. Правил).



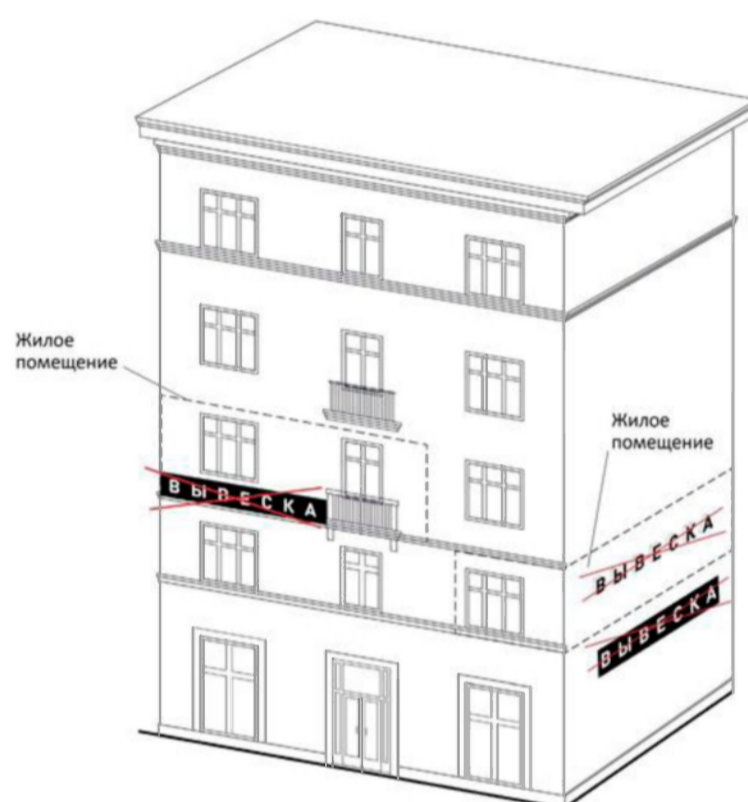
18. Вертикальное расположение букв (пункт 11.17. Правил).



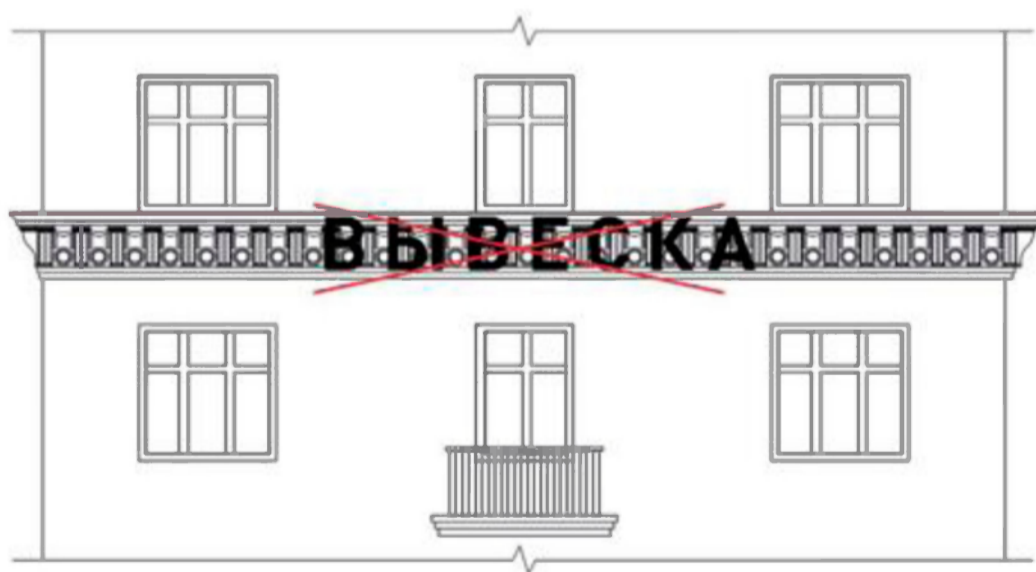
19. Полное перекрытие оконных и дверных проемов, а также витражей и витрин (пункт 11.21. Правил).



20. Размещение вывесок в границах жилых помещений, в том числе на глухих торцах фасада (пункт 11.5. Правил).



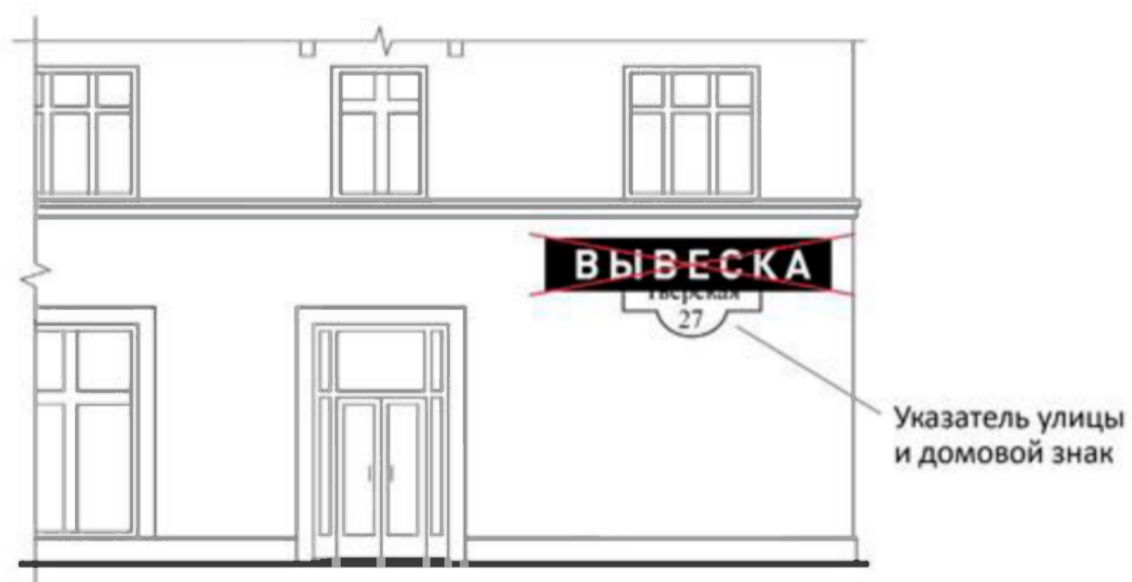
21. Размещение вывесок на архитектурных деталях фасадов (пункт 11.6. Правил).



22. Размещение вывесок возле мемориальных досок (Пункт 11.6. Правил).



23. Перекрытие указателей наименований улиц и номеров домов (пункт 11.6. Правил)



Приложение № 7
к Правилам размещения наружной рекламы
и информационных конструкций (вывесок)
на территории муниципального района
Ишимбайский район Республики Башкортостан

ВИДЫ НАРУЖНОЙ РЕКЛАМЫ И ИНФОРМАЦИОННЫХ
КОНСТРУКЦИЙ (ВЫВЕСОК).

1. Вывески из отдельных букв и знаков без подложки.

Наиболее предпочтительным видом вывесок являются объемные отдельные буквы и знаки без подложки, то есть такие, за которыми виден участок фасада, на котором установлена вывеска (пункт 10.1. Правил).



2.
Плоские и
объемные
буквы и знаки.
Отдель
ные буквы и
знаки, из
которых
состоит
вывеска, могут
быть
плоскими или
объемными.



При выборе типа вывески следует учесть, что плоские буквы эстетически не уступают объемным при условии закрепления каждой буквы на определенной дистанции от фасада (пункт 10.1.1. Правил)



3. Подсветка букв и знаков (пункт 10.1.2. Правил)

1) Подсветка внешними источниками света. Подсветка должна гармонировать с архитектурно-художественной подсветкой фасада в целом.



2) Вывеска со скрытой (внутренней) подсветкой.



3) Вывеска с контражурной подсветкой. Наиболее предпочтительный вид подсветки.

4) Вывеска с применением открытых диодных точечных источников света. Вблизи выглядит неэстетично, поэтому нежелательно применять над входными группами и на фасадах исторических зданий.



5) Бегущие строки и диодные экраны с черным фоном, то есть электронные носители, не могут считаться вывеской.



6) Вывеска без подсветки так же может выглядеть эстетично.



4. Вывески из отдельных букв и знаков с подложкой (пункт 10.1.2. Правил).

Этот тип вывесок отличается от предыдущего только тем, что участок фасада, на котором установлена вывеска, может быть закрыт декоративной панелью.

Темный цвет подложки эффективен, когда она располагается в проемах (окна, двери, на фоне стекла). В случаях, когда подложка расположена на фоне стены, лучше подойдут светлые оттенки или цвет здания — так она меньше влияет на целостность восприятия фасада. На фасадах исторических зданий яркие цвета недопустимы.

1) Отдельные объемные буквы на подложке с внешним источником света. Подложка выполнена в цвет фасада и не нарушает целостности фасада.



2) Плоские отдельные буквы на подложке без подсветки.



3) Объемные буквы на яркой подложке мешают целостному восприятию фасада и менее предпочтительны.



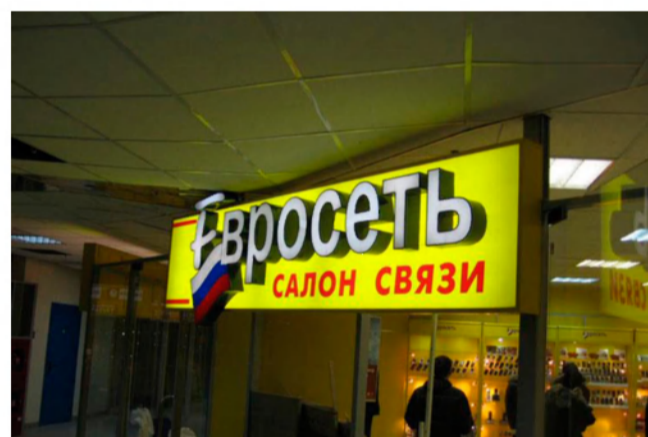
5. Лайтбоксы (световые короба)
(пункт 10.3. Правил)

Лайтбоксы отличаются от вывесок с плоской подложкой тем, что подложка сама может излучать свет. Лайтбоксы являются наименее предпочтительным видом вывесок. Буквы и знаки на лайтбоксах также могут быть объемными.

1) Лайтбокс с вырезанными буквами. Лайтбокс должен быть выполнен из композитных материалов.



2) Лайтбокс с объемными отдельными буквами выглядит предпочтительнее.



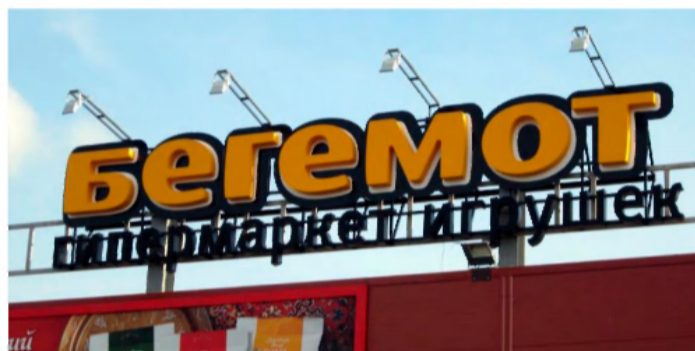
6. Крышные установки (пункт 10.4. Правил).

Если организация занимает все многоэтажное здание, то размещение крышной установки с информацией о ее наименовании (крышной вывески) не может рассматриваться как реклама данной организации, поскольку такая информация направлена на информирование о месте нахождения данной организации.

1) Крышная установка из объемных букв без подсветки



2) Крышная установка с подсветкой наружными источниками света.



3) Крышная установка с внутренней подсветкой.



7. Панели- кронштейны (пункт 10.5. Правил).

Панели кронштейны могут содержать только наименование (логотип) и/или род деятельности компании (аптека, парикмахерская, нотариус). Фон должен быть однотонным.

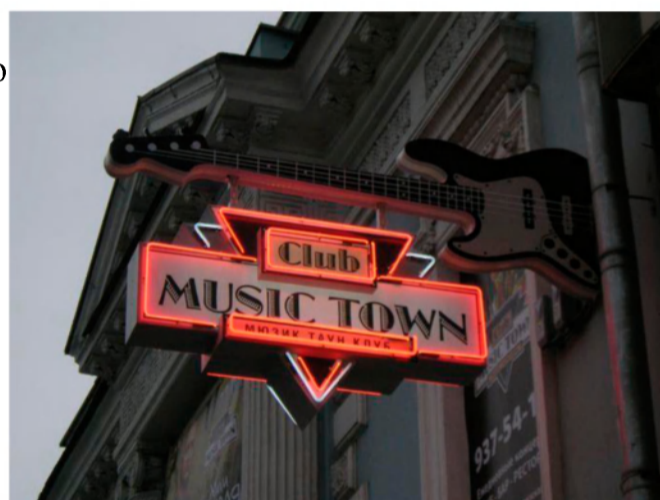
1) Панель- кронштейн выполнен в из лайтбокса в цвет настенной вывески. Крепления также окрашены в цвет вывески.



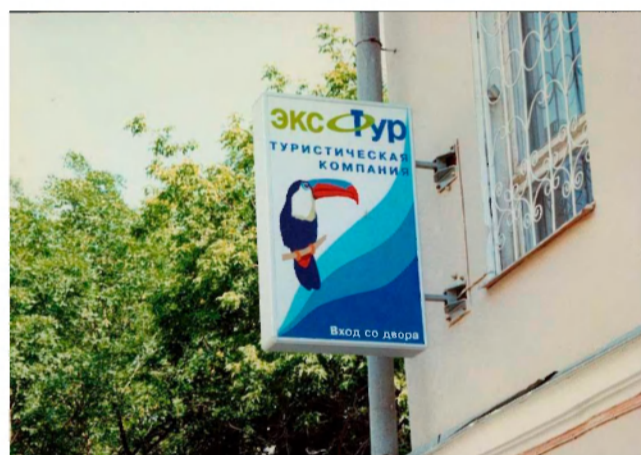
2) Панель- кронштейн с однотонной подложкой черного цвета и объемными буквами выглядит эстетично. Немаловажным является крепление панели.



3) Крепление панели- кронштейна по стилю и цвету совпадает с вывеской.



4) Грубо выполненное крепление панели- кронштейна. Видны болтовые соединения, крепление не покрашено в черный цвет или в цвет панели.



8. Информационные таблички (пункт 10.6. Правил).

Информационные таблички с указанием режима работы — необходимая часть информационного оформления каждого предприятия. Этот элемент не должен ухудшать внешний вид входной группы, на которой он размещается.

1) Наиболее предпочтительно размещение режима работы без подложки на стекле входной двери в виде прозрачной напечатанной пленки.



2) Металлическая табличка на дистанционном креплении.



3) Информационная табличка выполнена из стекла на дистанционном креплении с подложкой серого цвета.



4) Таблички из низкокачественных материалов, прикрепленные вплотную к фасаду, выполненные в ярких цветах, выглядят неэстетично.



Приложение №2
к решению Совета
муниципального района
Ишимбайский район
Республики Башкортостан
от 07 мая 2019 г. № 31/406

ПОЛОЖЕНИЕ
О ПРОВЕДЕНИИ ТОРГОВ НА ПРАВО ЗАКЛЮЧЕНИЯ
ДОГОВОРА НА УСТАНОВКУ И ЭКСПЛУАТАЦИЮ
РЕКЛАМНОЙ КОНСТРУКЦИИ НА ТЕРРИТОРИИ
МУНИЦИПАЛЬНОГО РАЙОНА ИШИМБАЙСКИЙ РАЙОН
РЕСПУБЛИКИ БАШКОРТОСТАН

1. ОБЩИЕ ПОЛОЖЕНИЯ

1.1. Настоящее Положение разработано в соответствии с Гражданским кодексом Российской Федерации, Федеральным законом от 13 марта 2006 года № 38-ФЗ «О рекламе» и определяет порядок проведения торгов в форме аукционов и конкурсов на право заключения договора на установку и эксплуатацию рекламной конструкции на земельном участке, здании или ином недвижимом имуществе, находящемся в муниципальной собственности Ишимбайского района Республики Башкортостан (далее - договор).

1.2. Целью торгов является выбор юридического или физического лица, предложившего наиболее выгодные условия заключения договора на установку и эксплуатацию рекламной конструкции.

1.3. Торги проводятся в форме аукциона или конкурса.

1.4. В зависимости от состава участников торги бывают открытые и закрытые.

2. ОСНОВНЫЕ ПОНЯТИЯ И ТЕРМИНЫ

2.1. Аукцион - форма публичных торгов, при которых право на заключение договора на эксплуатацию рекламного места на объектах муниципальной собственности приобретает лицом, предложившим наиболее высокую цену за право на распространение наружной рекламы и информации на конкретном месте.

2.2. Конкурс - форма публичных торгов, при которых право на заключение договора на эксплуатацию рекламного места на объектах муниципальной собственности приобретает лицом, предложившим наилучшие условия исполнения условий, определенные организатором торгов при объявлении конкурса.

2.3. Предмет торгов - право заключения договора на установку и эксплуатацию рекламной конструкции на территории городского округа

город Салават Республики Башкортостан в течении пяти лет для распространения наружной рекламы и информации.

2.4. Организатор торгов - Администрация муниципального района Ишимбайский район Республики Башкортостан (далее – Администрация) в лице конкурсной (аукционной) комиссии по проведению торгов на право заключения договоров на установку и эксплуатацию рекламных конструкций при администрации муниципального района Ишимбайский район Республики Башкортостан.

2.5. Конкурсная (аукционная) комиссия по проведению торгов на право заключения договоров на установку и эксплуатацию рекламных конструкций при администрации муниципального района Ишимбайский район Республики Башкортостан (далее Комиссия) - постоянно действующая комиссия, уполномоченная проводить торги на право заключения договоров на установку и эксплуатацию рекламной конструкции (далее - комиссия), состав которого утверждается распоряжением главы Администрации.

2.6. Претендент - хозяйствующий субъект любой формы собственности, выразивший согласие участвовать в торгах на предложенных условиях и соответствующий требованиям, предъявляемым к участникам торгов.

2.7. Участник торгов - претендент, допущенный комиссией к участию в торгах.

2.8. Конкурсная документация - комплект документов, разработанный организатором торгов и содержащий информацию о предмете конкурса (аукциона), условиях его проведения и критериях определения победителя.

2.9. Победитель торгов - участник торгов, который определен комиссией обладателем права распространения наружной рекламы на данном рекламном месте.

2.10. Заявка - комплект документов, подготовленный претендентом в соответствии с требованиями настоящего Положения.

2.11. Отзыв заявки - отказ участника конкурса от участия в торгах после подачи им заявки организатору торгов.

2.12. Задаток (обеспечение заявки) - оплата права участия в торгах и гарантия заявки претендента, свидетельствующая о серьезности его намерений в части заключения договора.

3. ФУНКЦИИ УЧАСТНИКОВ ТОРГОВ

3.1. Организатор торгов:

3.1.1. Утверждает конкурсную документацию.

3.1.2. Формирует перечень рекламных мест и составляет календарные графики проведения торгов.

3.1.3. Разрабатывает конкурсную документацию по каждому из запланированных к проведению торгов.

3.1.4. Заключает договор на установку и эксплуатацию рекламной конструкции с победителем торгов (примерная форма договора прилагается к настоящему Положению).

3.1.5. Рассматривает жалобы участников на неправомерные действия комиссии.

3.1.6. По собственной инициативе или в соответствии с запросом участника конкурса вносит изменения в конкурсную документацию не позднее, чем за двадцать дней до дня окончания подачи заявок на участие в конкурсе.

3.1.7. Публикует в средствах массовой информации информацию о предстоящих торгах, а также размещает на официальном сайте не менее, чем за двадцать дней до даты окончания подачи заявок на участие в торгах.

3.1.8. Принимает от участников конкурсные заявки, выдает участнику расписку, подтверждающую факт приема заявки, присваивает ему регистрационный номер участника торгов.

3.1.9. Несет ответственность за сохранность заявок.

3.1.10. Уведомляет победителя и других участников торгов о принятом комиссией решении.

3.1.11. Публикует информационное сообщение об итогах конкурса, а также размещает на официальном сайте.

3.1.12. Обеспечивает разработку, согласование и утверждение паспорта рекламного места.

3.2. Участник торгов:

3.2.1. Подает заявку на участие в сроки, установленные условиями конкурса (аукциона).

3.3.2. Своевременно перечисляет задаток за право участия в торгах.

Участники торгов вносят задаток в размере, сроки и порядке, которые указаны в извещении о проведении торгов. Если торги не состоялись, задаток подлежит возврату. Задаток возвращается также лицам, которые участвовали в торгах, но не выиграли их. При заключении договора с лицом, выигравшим торги, сумма внесенного им задатка засчитывается в счет исполнения обязательств по заключенному договору.

3.2.3. В случае победы несет ответственность за надлежащее исполнение обязательств, возлагаемых на победителя условиями торгов.

3.4. Комиссия:

3.4.1. Определяет размер, срок и условия внесения задатка претендентами, утверждает начальную цену каждого лота.

3.4.2. Принимает и анализирует заявки претендентов и документы, входящие в состав заявок, принимает решение о допуске претендентов к участию в торгах.

3.4.3. Определяет победителя торгов, подписывает протокол вскрытия, рассмотрения и оценки заявок участников торгов.

3.4.4. Комиссия осуществляет оценку и сопоставление заявок на участие в торгах, поданных участниками, допущенными к участию в торгах. Определяет перечень победителей, занявших первое и второе места, или

производит ранжирование всех участников конкурса в соответствии с конкурсной документацией.

4. КОНКУРСНАЯ ДОКУМЕНТАЦИЯ

4.1. В состав конкурсной документации входят условия и порядок проведения торгов, разработанные на основании настоящего Положения.

4.2. Условия и порядок проведения конкурса (аукциона) включают в себя:

4.2.1. Наименование предмета и вида конкурса (аукциона), информацию о месте и времени его проведения.

4.2.2. Сведения об организаторе торгов, проводящих конкурс (аукцион).

4.2.3. Стартовую цену за право заключения договора на эксплуатацию рекламного места и другие показатели конкурсной документации, по которым будет определяться победитель.

4.2.4. Образцы форм документов, в том числе формы конкурсной заявки, анкета.

4.2.5. Перечень и требования к документам, которые должны быть представлены участниками конкурса.

4.2.6. Срок подачи заявки и входящих в ее состав документов, место приема и адрес для почтовых отправок, порядок упаковки, доставки и регистрации заявки.

4.2.7. Предупреждение о том, что заявки и документы, поступившие после установленного срока, не рассматриваются.

4.2.8. Дату, место и время заседания комиссии, на котором будет производиться вскрытие конвертов с предложениями участников, или проведение аукциона.

4.2.9. Проект договора (договоров) между организатором торгов и победителем конкурса (аукциона).

4.2.10. Срок, в течение которого должны быть подписаны договоры, и предупреждение о взаимных обязательствах и ответственности сторон, возникающих по итогам проведенного конкурса (аукциона).

4.2.11. Информацию об органах, полномочных рассматривать жалобы участников конкурса (аукциона) на неправомерные действия комиссии.

4.2.12. Другую информацию на усмотрение организатора торгов.

4.2.13. Пояснения по вопросу подготовки и представления документов для участия в конкурсе (аукционе).

5. ИНФОРМАЦИОННОЕ СООБЩЕНИЕ

5.1. Информационное сообщение о проведении торгов должно быть опубликовано в средствах массовой информации не позднее, чем за 20 дней до объявленной даты проведения торгов; в случае переноса сроков

проведения торгов организатор торгов письменно уведомляет об этом его участников.

5.2. В информационном сообщении о проведении аукциона должна содержаться следующая информация:

- адрес организатора торгов и контактный телефон для получения справок;
- время и место проведения торгов;
- предлагаемые рекламные места;
- начальная цена каждого лота, выставляемого на торги, а также шаг аукциона либо условия конкурса;
- окончательный срок приема заявок и документов для участия в торгах.

Если иное не предусмотрено в информационном сообщении о проведении торгов, организатор торгов, сделавший сообщение, вправе отказаться от проведения торгов в любое время, но не позднее, чем за 15 дней до даты окончания срока подачи заявок на участие в конкурсе.

5.3. Начальная цена выставляемого на торги рекламного места определяется на основании данных независимой рыночной оценки стоимости права эксплуатации рекламного места на территории муниципального района Ишимбайский район Республики Башкортостан, проведенной в соответствии с Федеральным законом от 29 июля 1998 года № 135-ФЗ «Об оценочной деятельности в Российской Федерации».

6. УСЛОВИЯ УЧАСТИЯ В ТОРГАХ

6.1. Участником торгов (в форме аукциона или конкурса) не вправе быть лицом, занимающим преимущественное положение в сфере распространения наружной рекламы на момент подачи заявки на участие в торгах. Если по результатам проведения аукциона или конкурса лицо приобретает преимущественное положение, данные результаты являются недействительными.

Преимущественным положением лица в сфере распространения наружной рекламы на территории муниципального района Ишимбайский район Республики Башкортостан признается положение лица, при котором его доля в этой сфере на территории муниципального района Ишимбайский район Республики Башкортостан превышает тридцать пять процентов (за исключением случаев, если на территории городского округа установлено не более чем десять рекламных конструкций). Доля лица в сфере распространения наружной рекламы определяется как отношение общей площади информационных полей рекламных конструкций, разрешения на установку которых выданы лицу и его аффилированным лицам на соответствующей территории, к общей площади информационных полей всех рекламных конструкций, разрешения на установку которых выданы на этой территории. Под информационным полем рекламной конструкции

понимается часть рекламной конструкции, предназначенная для распространения рекламы.

При определении общей площади информационных полей рекламных конструкций, разрешения на установку которых выданы одному лицу, учитываются площади информационных полей временных рекламных конструкций. Временными рекламными конструкциями признаются рекламные конструкции, срок размещения которых обусловлен их функциональным назначением и местом установки (строительные сетки, ограждения строительных площадок, мест торговли и иных подобных мест, другие аналогичные технические средства) и составляет не более чем двенадцать месяцев.

Для участия в торгах (аукционе или конкурсе) лицо обязано предоставить соответственно организатору торгов информацию об общей площади информационных полей рекламных конструкций, разрешения на установку которых выданы этому лицу и его аффилированным лицам на территории муниципального района Ишимбайский район Республики Башкортостан.

6.2. Подача заявки на участие в торгах означает согласие претендента с условиями торгов и принятие им обязательств о соблюдении их условий. Заявка с прилагаемыми к ней документами регистрируется в журнале приема заявок с присвоением каждой заявке номера и с указанием даты и времени подачи документов (число, месяц, год, время в часах и минутах). На каждом экземпляре заявки делается отметка о принятии заявки с указанием ее номера, даты и времени принятия. Такая же отметка делается на экземпляре описи документов, остающемся у претендента.

Заявки, поступившие после истечения срока приема заявок, указанного в информационном сообщении, вместе с описью, на которой делается отметка об отказе в принятии документов, возвращаются претендентам или их полномочным представителям под расписку.

6.3. В случае невыполнения требований конкурсной документации претендент не допускается к торгам, а его заявка отклоняется.

6.4. Для участия в торгах претендент обязан представить заявку на участие в торгах и опись прилагаемых документов. Опись представленных документов составляется в 2 экземплярах. К заявке прилагаются документы, установленные в настоящем Положении.

6.5. Участники торгов вносят задаток в размере 10% от начальной стоимости выставляемого на торги объекта одновременно с подачей заявки. Размеры и порядок внесения задатка или банковской гарантии определяются условиями проведения торгов.

6.6. По истечении установленного срока прием заявок прекращается.

6.7. Участник торгов имеет право отозвать свою заявку в любое время до дня и времени начала рассмотрения заявок на участие в торгах. В случае, если было установлено требование обеспечения заявки на участие в торгах, заказчик, обязан вернуть внесенные в качестве обеспечения заявки на участие в торгах денежные средства указанному участнику торгов в течение пяти

рабочих дней со дня поступления заказчику, в Комиссию уведомления от отзыве заявки на участие в торгах.

7. ПОРЯДОК ВСКРЫТИЯ КОНВЕРТОВ С ЗАЯВКАМИ В ТОРГАХ

7.1. Публично в день, во время и в месте, указанных в извещении о проведении торгов и информационной карте конкурсной документации, комиссией вскрываются конверты с заявками на участие в торгах.

Участники конкурса (их уполномоченные представители) вправе присутствовать при вскрытии конвертов с заявками на участие в торгах. Уполномоченные представители участников конкурса представляют документ, подтверждающий полномочия лица на осуществление действий от имени претендентов. Уполномоченные представители претендентов, присутствующие при вскрытии конвертов с заявками, должны предоставить доверенность, выданную от имени претендента и составленную по форме, содержащейся в конкурсной документации.

7.2. Все присутствующие при вскрытии конвертов лица регистрируются в листе регистрации представителей претендентов и иных лиц, составляемом и подписываемом секретарем комиссии.

7.3. В день вскрытия конвертов с заявками на участие в торгах до вскрытия первого конверта, но не раньше времени начала заседания комиссии, указанного в извещении о проведении торгов, комиссия обязана объявить присутствующим претендентам о возможности подать заявки, изменить или отозвать поданные заявки.

7.4. Наименование (для юридического лица), фамилия, имя, отчество (для физического лица) и почтовый адрес каждого претендента, конверт с заявкой на участие, в торгах которого вскрывается, наличие сведений и документов, предусмотренных конкурсной документацией, условия размещения объектов наружной рекламы, указанные в такой заявке и являющиеся критерием оценки заявок на участие в конкурсе, объявляются при вскрытии конвертов с заявками на участие в торгах и заносятся в протокол вскрытия конвертов с заявками на участие в торгах.

7.5. Протокол вскрытия конвертов с заявками на участие в торгах ведется комиссией.

7.6. В случае, если по окончании срока подачи заявок на участие в торгах подана только одна заявка или не подано ни одной заявки на участие в торгах, торги признаются несостоявшимися.

7.7. Не допускается изменение участниками конкурса положений представленных ими заявок на участие в торгах.

7.8. Комиссия не вправе предъявлять дополнительные требования к претендентам. Не допускается изменять указанные в конкурсной документации требования к претендентам.

7.7. Рассмотрение заявок на участие в торгах.

7.7.1. Комиссия рассматривает заявки на участие в торгах на соответствие требованиям, установленным конкурсной документацией, и соответствие претендентов требованиям, установленным в конкурсной документации.

7.7.2. Комиссия рассматривает заявки претендентов и представляет соответствующее заключение по результатам рассмотрения заявок.

7.7.3. Срок рассмотрения заявок не может превышать десять дней со дня вскрытия конвертов.

7.7.4. На основании результатов рассмотрения заявок комиссией принимается одно из следующих решений:

- о допуске к участию в торгах претендента и о признании его участником торгов;

- об отказе в допуске претендента к участию в торгах.

7.7.5. В случае, если на основании результатов рассмотрения заявок принято решение об отказе в допуске к участию в торгах всех претендентов, подавших заявки на участие в торгах, или о допуске к участию в торгах и признании участником торгов только одного претендента, торги признаются несостоявшимися.

7.7.6. На основании результатов рассмотрения заявок на участие в торгах комиссией ведется протокол рассмотрения заявок на участие в торгах, который в день окончания рассмотрения заявок размещается на сайте Администрации.

7.7.7. Претендентам, подавшим заявки на участие в торгах и признанным участниками, и претендентам, подавшим заявки на участие в торгах и не допущенным к участию в торгах, направляются уведомления о принятых комиссией решениях не позднее дня, следующего за днем подписания указанного протокола.

7.8. В случае, если к участию в аукционе или конкурсе допущен один участник, аукцион или конкурс признается несостоявшимся. При соблюдении требований, установленных настоящим Положением, договор заключается с лицом, которое являлось единственным участником аукциона или конкурса.

8. ПОРЯДОК ПРОВЕДЕНИЯ АУКЦИОНА

8.1. День и час проведения аукциона определяется комиссией в конкурсной документации или при утверждении протокола рассмотрения заявок на участие в торгах и доводится до сведения участников путем направления уведомления о допуске к участию в торгах.

8.2. В установленный день и час проведения аукциона на заседании комиссии:

8.2.1. Участникам аукциона выдаются пронумерованные карточки участника аукциона (далее - карточки).

8.2.2. Аукцион начинается с объявления председателем комиссии об открытии аукциона.

8.2.3. После открытия аукциона оглашаются предмет аукциона, его основные характеристики, стартовая цена и «шаг аукциона».

8.2.4. «Шаг аукциона» утверждается комиссией в фиксированной сумме, составляющей не более 10 процентов стартовой цены лота, и не изменяется в течение всего аукциона.

8.2.5. Участникам аукциона предлагается заявлять свои предложения по цене, превышающей стартовую.

8.2.6. Каждая последующая цена, превышающая предыдущую цену на «шаг аукциона», заявляется участниками аукциона путем поднятия карточек.

8.2.7. В случае заявления цены, кратной «шагу аукциона», эта цена заявляется участниками аукциона путем поднятия карточек и ее оглашения.

8.2.8. Аукционист называет номер карточки участника аукциона, который первым заявил начальную или последующую цену, указывает на этого участника и объявляет заявленную цену продажи.

8.2.9. При отсутствии предложений со стороны иных участников аукциона ответственный секретарь повторяет эту цену три раза. Если до третьего повторения заявленной цены ни один из участников аукциона не поднял карточку и не заявил последующую цену, аукцион завершается.

8.2.10. По завершении аукциона аукционист объявляет победителя аукциона на право заключения договора на установку и эксплуатацию рекламного места, называет цену права на заключение договора и номер карточки победителя аукциона.

8.2.11. Победителем аукциона признается участник, номер карточки которого и заявленная им цена были названы последними.

8.2.12. Цена, предложенная победителем аукциона, а также предложение претендента, давшего лучшую цену после победителя, заносятся в протокол об итогах аукциона, утверждаемый председателем комиссии.

8.2.13. Выписка из протокола, являющаяся основанием для заключения договора, направляется победителю аукциона в трехдневный срок.

8.2.14. Если после трехкратного объявления начальной цены продажи ни один из участников аукциона не поднял карточку, аукцион признается несостоявшимся.

8.2.15. В случае признания аукциона несостоявшимся ответственный секретарь в трехдневный срок составляет соответствующий протокол, утверждаемый председателем комиссии.

8.3. Если при проведении аукциона проводились фотографирование, аудио- и (или) видеозапись, киносъемка, то об этом делается отметка в протоколе, в этом случае материалы фотографирования, аудио- и (или) видеозаписи, киносъемки прилагаются в течение суток к протоколу в соответствии с актом, подписываемым лицом, осуществлявшим фотографирование, аудио- и (или) видеозапись, киносъемку, и ответственным секретарем.

8.4. Аукцион считается состоявшимся в случае, если в нем приняло участие не менее двух претендентов. Если в аукционе принял участие единственный участник, договор заключается с указанным лицом по цене,

превышающей установленную стартовую цену лота на один «шаг аукциона», утвержденный организатором торгов.

8.5. Решение о победителе оформляется протоколом комиссии, подписывается членами комиссии, выигравшим аукцион лицом и утверждается председателем комиссии.

8.6. В протоколе указываются:

- список членов комиссии-участников заседания;
- предмет аукциона и его основные характеристики;
- наименование и адреса участников аукциона;
- результаты аукциона с указанием цены права на заключение договора, предложенной победителем;
- победитель аукциона и лицо, назвавшее лучшую цену после победителя;
- иные обстоятельства по ходу заседания, требующие отражения в протоколе.

8.7. Победителю, кроме выписки из итогового протокола, заказным письмом направляется уведомление о необходимости прибыть в 10-дневный срок для подписания договора на установку и эксплуатацию рекламной конструкции.

8.8. Если в комиссию не поступило ни одного предложения, отвечающего условиям аукциона, то составляется протокол о признании аукциона несостоявшимся.

8.9. После подписания комиссией протокола о признании аукциона несостоявшимся при необходимости принимается решение о пересмотре лотовой документации и объявлении нового тура (туров) проведения аукциона.

8.10. Итоги аукциона оформляются решением комиссии.

8.11. Решения комиссии могут быть признаны недействительными в установленном законом порядке.

8.12. Информационное сообщение об итогах аукциона публикуется в тех же средствах массовой информации, в которых было опубликовано информационное сообщение о проведении аукциона.

9. ПОРЯДОК ПРОВЕДЕНИЯ КОНКУРСА

9.1. Комиссия осуществляет оценку и сопоставление заявок на участие в конкурсе, поданных участниками конкурса, допущенными к участию в торгах.

9.2. Срок оценки и сопоставления, таких заявок не может превышать десять дней со дня подписания протокола рассмотрения заявок на участие в конкурсе.

9.3. Оценка и сопоставление заявок на участие в конкурсе осуществляются комиссией в целях выявления лучших условий размещения объектов наружной рекламы и информации в соответствии с критериями,

установленными в конкурсной документации. Критерии, метод оценки и сопоставления заявок определяются в конкурсной документации.

9.4. Победителем конкурса признается участник конкурса, который предложил лучшие условия размещения объектов наружной рекламы и наибольшую цену за право заключения договора.

9.5. Комиссия ведет протокол оценки и сопоставления заявок на участие в конкурсе, который подписывается всеми присутствующими членами комиссии в течение дня, следующего после дня окончания проведения оценки и сопоставления заявок на участие в конкурсе. Протокол составляется в двух экземплярах. Итоги конкурса оформляются решением комиссии.

9.6. Указанный протокол и информационное сообщение об итогах конкурса публикуется в тех же средствах массовой информации, в которых было опубликовано информационное сообщение о проведении конкурса.

9.7. Комиссия в течение трех дней со дня подписания протокола оценки и сопоставления конкурсных заявок (поступления денежных средств от победителя аукциона в счет 100% оплаты заявленной стоимости права на заключение договора на эксплуатацию рекламного места) передает победителю торгов один экземпляр протокола и проект договора, который составляется путем включения условий исполнения договора, предложенных победителем конкурса в заявке на участие в конкурсе, в проект договора на установку и эксплуатацию рекламной конструкции, прилагаемый к конкурсной документации.

9.8. Победитель торгов должен подписать и заверить печатью указанный проект договора и вернуть его организатору торгов в срок, установленный в конкурсной документации. Срок должен составлять не менее, чем десять дней, и не должен превышать двадцати дней со дня подписания протокола оценки и сопоставления конкурсных заявок участников.

9.9. В случае если победитель торгов уклоняется от заключения договора, то договор заключается с участником, заявке которого присвоен второй номер. При этом заключение договора для участника конкурса, заявке которого присвоен второй номер, является обязательным. Победитель торгов, уклонившийся от заключения договора, включается в реестр недобросовестных участников торгов, ведущийся организатором торгов.

9.10. Торги считаются состоявшимися со дня заключения договора. Исполнение условий конкурса контролируется организатором торгов в соответствии с заключенным с победителем конкурса договором.

10. КОНТРОЛЬ ИСПОЛНЕНИЯ УСЛОВИЙ КОНКУРСА

10.1. Исполнение условий конкурса контролируется организатором торгов в соответствии с заключенным с победителем конкурса договором.

10.2. Для обеспечения эффективного контроля исполнения условий конкурса Комиссия:

- ведет учет договоров на эксплуатацию рекламных мест, заключенных по результатам конкурса;
- осуществляет учет обязательств победителей конкурса, определенных договорами на эксплуатацию рекламного места, и контроль их исполнения;
- принимает от победителей конкурса отчетные документы, подтверждающие выполнение условий конкурса;
- проводит проверку документов, представляемых победителями конкурса в подтверждение выполнения условий конкурса, а также проверки фактического исполнения условий конкурса в месте расположения проверяемых объектов;
- принимает предусмотренные законодательством Российской Федерации и договором на эксплуатацию рекламного места меры воздействия, направленные на устранение нарушений и обеспечение выполнения условий конкурса.

10.3. Периодичность и форма представления отчетных документов победителем конкурса определяются договором на эксплуатацию рекламного места с учетом того, что документы представляются не чаще одного раза в квартал.

10.4 В течение 10 рабочих дней с даты истечения срока выполнения условий конкурса победитель конкурса направляет Комиссии сводный (итоговый) отчет о выполнении им условий конкурса в целом с приложением всех необходимых документов.

10.4. В течение 2 месяцев со дня получения сводного (итогового) отчета о выполнении условий конкурса Комиссия обязана осуществить проверку фактического исполнения условий конкурса на основании представленного победителем конкурса сводного (итогового) отчета.

11. РАСХОДЫ НА ПОДГОТОВКУ И ПРОВЕДЕНИЕ КОНКУРСОВ (АУКЦИОНОВ)

11.1. Расходы Комиссии, связанные с подготовкой и проведением торгов возмещаются из вознаграждения Комиссии за организацию и проведение торгов.

11.2. Конкурсная документация представляется участникам конкурса по цене, не превышающей затрат на ее подготовку, изготовление и рассылку.

11.3. Расходы Комиссии, связанные с организацией и проведением торгов и подлежащие возмещению, складываются из следующих статей:

- расходы на публикацию информации о проведении торгов и их результатах в средствах массовой информации;
- расходы на проведение рыночной оценки права пользования рекламным местом, выставляемым на торги;
- вознаграждение Комиссии за организацию и проведение торгов;
- иные экономически обоснованные расходы.

11.4. Вознаграждение Комиссии за организацию и проведение торгов устанавливается в размере 15 % от конечной стоимости продажи права пользования рекламным местом, указанной в договоре, заключенном с победителем торгов.

Приложение № 1
к Положению о проведении торгов
на право заключения договора на
установку и эксплуатацию
рекламной конструкции на
территории муниципального
района Ишимбайский район
Республики Башкортостан

Форма
договора на установку и эксплуатацию рекламной конструкции на
территории муниципального района Ишимбайский район
Республики Башкортостан.

ДОГОВОР № от «___» _____ 20__ г.
НА УСТАНОВКУ И ЭКСПЛУАТАЦИЮ РЕКЛАМНОЙ
КОНСТРУКЦИИ НА ТЕРРИТОРИИ МУНИЦИПАЛЬНОГО РАЙОНА
ИШИМБАЙСКИЙ РАЙОН РЕСПУБЛИКИ БАШКОРТОСТАН
г. Ишимбай «___» _____ 20__ г.

Администрация муниципального район Ишимбайский Республики Башкортостан, в лице _____, действующего на основании доверенности от «___» _____ 20__ года № _____, именуемое в дальнейшем «Администрация», с одной стороны, и _____, в лице _____, действующего на основании _____, именуемое в дальнейшем «Рекламораспространитель», с другой стороны, заключили настоящий договор о нижеследующем:

1. Предмет договора.

1.1. В соответствии с условиями настоящего договора Рекламораспространитель приобретает за плату право на размещение рекламной конструкции в рекламном месте по адресу:

_____, предназначенном для распространения наружной рекламы, оговоренной рекламной конструкции, законным владельцем которой он является.

2. Обязанности сторон.

2.1. Рекламораспространитель обязуется:

2.1.1. Установить рекламную конструкцию в строгом соответствии с Техническим заданием к конкурсной документации по проведению конкурса на право заключения договора на установку и эксплуатацию рекламной конструкции на территории муниципального района Ишимбайский район Республики Башкортостан, утвержденным « » _____ 201__ г.

2.1.2. Установить и эксплуатировать рекламную конструкцию в строгом соответствии с Федеральным законом «О рекламе» и Правилами размещения

и эксплуатации рекламных конструкций на территории муниципального района Ишимбайский район Республики Башкортостан, утвержденными Решением Совета муниципального района Ишимбайский район Республики Башкортостан от _____ 201_ г. № ___ / ____.

2.1.3. Не приступать к эксплуатации рекламной конструкции без ее приемки в эксплуатацию с обязательным составлением акта ввода в эксплуатацию рекламной конструкции.

2.1.4. Ежеквартально представлять первичные данные о содержании (характере) информации, размещаемой на рекламной конструкции, в течение 10 дней от начала текущего квартала.

2.1.5. В случае изменения в расчетный период первичных данных о содержании (характере) информации, размещаемой на рекламной конструкции, в течение 5 рабочих дней со дня изменения представить Администрации сведения о произведенных изменениях с дополнительным письменным уведомлением.

2.1.6. Производить оплату за использование имущества Администрации для установки и эксплуатации рекламной конструкции в размере и в сроки, определенные разделом 3 настоящего договора.

2.1.7. Осуществлять праздничное оформление в отношении к объему всех рекламных площадей (составляет 5 (пять) процентов).

2.2. Администрация обязуется:

2.2.1. Производить расчет платежей за использование муниципального имущества для установки и эксплуатации рекламной конструкции, на основании представленной Рекламодателем первичной информации, указанной в пункте 2.1.6. настоящего договора, в соответствии с Расчетом размера оплаты за эксплуатацию рекламной конструкции на территории муниципального района Ишимбайский район Республики Башкортостан, _____ приведенному _____ в _____

_____ утвержденных Решением Совета муниципального района Ишимбайский район Республики Башкортостан от _____ 201_ г. № ___ / ____.

2.2.2. Контролировать использование объекта, его техническое состояние и внешний вид рекламной конструкции, условий эксплуатации рекламной конструкции, в случае обнаружения дефектов и нарушений своевременно информировать Рекламодателя.

3. Порядок расчетов.

3.1. Рекламодатель ежемесячно, до 25 числа текущего месяца, вносит плату за использование муниципального имущества для установки и эксплуатации рекламной конструкции в размере, определенном на основании расчета Администрации, произведенного в соответствии с п.2.2.1. настоящего договора.

3.2. Размер платы по договору может быть изменен Администрацией в одностороннем порядке в связи с установлением правовыми актами других размеров оплаты за эксплуатацию рекламных мест на территории

муниципального район Ишимбайский Республики Башкортостан. Измененный расчет доводится до сведения Рекламораспространителя путем направления в его адрес письменного уведомления.

3.2. Платежи осуществляются путем перечисления денежных средств в бюджет муниципального района Ишимбайский район Республики Башкортостан по реквизитам, указанным Администрацией.

4. Ответственность сторон.

4.1. В случае нарушения Рекламораспространителем требований нормативных правовых актов в сфере наружной рекламы, а также наличия задолженности по внесению платы за использование имущества Администрации для установки и эксплуатации рекламной конструкции, аннулирования либо признания недействительным выданного разрешения на установку рекламной конструкции Администрация имеет право досрочно расторгнуть настоящий договор и потребовать от Рекламораспространителя произвести демонтаж рекламной конструкции в течение одного месяца, направив Рекламораспространителю уведомление с предложением о добровольном устранении нарушений за 10 дней до начала демонтажа. При невыполнении обязанности по демонтажу рекламной конструкции Администрация вправе демонтировать рекламную установку путем привлечения специализированных организаций в области сноса незаконных строений без обращения в суд или арбитражный суд с иском о принудительном осуществлении демонтажа рекламной конструкции. При этом демонтаж, хранение или в необходимых случаях уничтожение рекламной конструкции осуществляется за счет собственника или иного законного владельца недвижимого имущества, к которому была присоединена рекламная конструкция. По требованию Администрации или иного законного владельца такого недвижимого имущества Рекламораспространитель обязан возместить ему разумные расходы, понесенные в связи с демонтажем, хранением или в необходимых случаях уничтожением рекламной конструкции.

4.2. При невнесении Рекламораспространителем в установленные настоящим договором сроки платы за использование имущества Администрации для установки и эксплуатации рекламной конструкции начисляются пени за каждый день просрочки в размере 0,1 процента с просроченной суммы. Уплата пеней, установленных настоящим договором, не освобождает стороны от выполнения возложенных на них обязательств.

5. Действие договора.

5.1. Настоящий договор действует с «___» _____ 20__ г. по «___» _____ 20__ г.

5.2. По окончании срока действия договора, а также в случае его досрочного расторжения рекламная конструкция демонтируется в порядке, установленном Федеральным законом "О рекламе", Правилами установки и эксплуатации рекламных конструкций на территории муниципального района Ишимбайский район Республики Башкортостан, утвержденными Решением Совета муниципального района Ишимбайский район Республики

Башкортостан от «___» _____ 201_ г. № ___/___ и условиями настоящего договора.

6. Порядок изменения и расторжения договора.

6.1. Договор может быть изменен или расторгнут по взаимному согласию сторон, а также в случаях, указанных в нем и позволяющих сторонам сделать это в одностороннем порядке. Рекламодатель вправе расторгнуть договор в одностороннем порядке по окончании оплаченного периода, уведомив об этом Администрацию в письменной форме за 2 месяца до даты расторжения договора.

6.2. Администрация вправе расторгнуть договор в одностороннем порядке в случаях:

а) невыполнения обязательств по оплате за использование имущества Администрации для установки и эксплуатации рекламной конструкции в предусмотренный настоящим договором срок, если просрочка оплаты составила более двадцати рабочих дней;

б) невыполнения предписания об устранении несоответствия рекламной конструкции техническим условиям, определенным для конструкций данного вида;

в) ходатайства согласующей организации о расторжении договора вследствие грубого нарушения Рекламодателем требований Правил установки и эксплуатации рекламных конструкций на территории муниципального района Ишимбайский район Республики Башкортостан, утвержденными Решением Совета муниципального района Ишимбайский район Республики Башкортостан от от «___» _____ 201_ г. № ___/___ или условий согласования при монтаже или эксплуатации рекламной конструкции, действующих норм и правил.

г) аннулирования или признания недействительным разрешения, выданного Рекламодателю по основаниям, предусмотренным Федеральным законом «О рекламе».

7. Особые условия.

7.1. Договор вступает в силу при условии внесения в срок до «___» _____ 20__ г. платы за получение права на заключение договора на установку и эксплуатацию рекламной конструкции на территории муниципального района Ишимбайский район Республики Башкортостан в размере _____ рублей 00 копеек (_____ ноль копеек), величина которой установлена по результатам торгов на право заключения договора на установку и эксплуатацию рекламной конструкции на территории муниципального района Ишимбайский район Республики Башкортостан в соответствии с протоколом рассмотрения заявок на участие в открытом конкурсе на право заключения Договора на установку и эксплуатацию рекламных конструкций на территории муниципального района Ишимбайский район Республики Башкортостан от «___» _____ 20__ г.

7.2. В случае если Рекламодатель ранее использовал рекламное место без заключения договора, а также в случае использования

рекламной конструкции по окончании срока действия настоящего договора, Рекламораспространитель должен полностью оплатить фактическое использование рекламной конструкции в указанный период в сумме, исчисляемой в соответствии с условиями договора, а при наличии задолженности Рекламораспространителя по ранее заключенному на данное рекламное место договору – полностью оплатить эту задолженность, включая сумму пеней, предусмотренную ранее заключенным договором.

7.3. В случае передачи права владения рекламной конструкцией другим лицам плата за предоставление права на установку и эксплуатацию рекламной конструкции будет взиматься с первоначального владельца до момента полного переоформления документации на другое лицо и заключения с ним соответствующего договора.

7.4. Во всем остальном, что не предусмотрено настоящим договором, стороны руководствуются действующими правовыми актами Российской Федерации, Республики Башкортостан, муниципального района Ишимбайский район Республики Башкортостан.

8. Юридические адреса и реквизиты сторон.

Администрация	Рекламораспространитель
М.П.	М.П.

Приложение №3
к решению Совета
муниципального района
Ишимбайский район
Республики Башкортостан
от 07 мая 2019 г. № 31/406

ПОЛОЖЕНИЕ
О КОНКУРСНОЙ (АУКЦИОННОЙ) КОМИССИИ ПО ПРОВЕДЕНИЮ
ТОРГОВ НА ПРАВО ЗАКЛЮЧЕНИЯ ДОГОВОРОВ НА УСТАНОВКУ И
ЭКСПЛУАТАЦИЮ РЕКЛАМНЫХ КОНСТРУКЦИЙ
ПРИ АДМИНИСТРАЦИИ МУНИЦИПАЛЬНОГО РАЙОНА
ИШИМБАЙСКИЙ РАЙОН
РЕСПУБЛИКИ БАШКОРТОСТАН

1. Конкурсная (аукционная) комиссия по проведению торгов на право заключения договоров на установку и эксплуатацию рекламных конструкций при Администрации муниципального района Ишимбайский район Республики Башкортостан (далее - Комиссия) - постоянно действующая Комиссия, уполномоченная проводить торги на право заключения договоров на установку и эксплуатацию рекламных конструкций.

2. В своей деятельности Комиссия руководствуется Конституцией РФ, Гражданским кодексом Российской Федерации, Федеральным законом «О рекламе» и иными нормативно-правовыми актами.

3. Основными задачами Комиссии являются:

- утверждение условий проведения торгов по предоставлению права на заключение договора на установку и эксплуатацию рекламной конструкции на территории муниципального района Ишимбайский район Республики Башкортостан посредством утверждения конкурсной документации;

- участие в подготовке проектов нормативных актов, направленных на обеспечение совершенствования условий размещения наружной рекламы на территории муниципального района Ишимбайский район Республики Башкортостан;

- координация работ по совершенствованию процедур согласования конкурсной документации и проведению торгов по предоставлению права на заключение договора на установку и эксплуатацию рекламной конструкции на территории муниципального района Ишимбайский район Республики Башкортостан;

- контроль за выполнением условий конкурсов по предоставлению права на заключение договора на установку и эксплуатацию рекламной конструкции на территории муниципального района Ишимбайский район Республики Башкортостан.

4. Комиссия в соответствии с возложенными на нее задачами:

- вносит главе Администрации муниципального района Ишимбайский

район Республики Башкортостан предложения нормативно-правового регулирования отношений в области наружной рекламы;

- утверждает регламент работы Комиссии;
- выступает с инициативой проведения торгов, формирует перечень торгов;
- публикует в средствах массовой информации и на сайте Администрации муниципального района Ишимбайский район Республики Башкортостан информацию о предстоящих торгах;
- разрабатывает конкурсную документацию, определяющую условия проведения торгов по продаже права на установку и эксплуатацию рекламной конструкции на территории муниципального района Ишимбайский район Республики Башкортостан;
- обеспечивает процедуру вскрытия конвертов с заявками участников торгов, ведение протокола вскрытия конвертов с заявками на участие в торгах;
- при вскрытии конвертов с заявками на участие в торгах вправе требовать от претендентов представления разъяснений положений представленных ими документов и заявок;
- принимает решение о допуске претендентов к участию в торгах или об отказе в допуске претендента к участию в торгах;
- обеспечивает процедуру ведения протокола рассмотрения заявок на участие в торгах;
- принимает решение о признании участника победителем торгов по предоставлению права на установку и эксплуатацию рекламной конструкции на территории муниципального района Ишимбайский район Республики Башкортостан либо признании торгов несостоявшимися;
- осуществляет оценку и сопоставление заявок участников конкурса;
- утверждает протокол об итогах торгов по предоставлению права на установку и эксплуатацию рекламной конструкции на территории муниципального района Ишимбайский район Республики Башкортостан либо о признании торгов несостоявшимися;
- уведомляет претендентов, участников торгов, победителя о решениях, принятых Комиссией;
- публикует информационное сообщение об итогах конкурса;
- по инициативе организатора торгов или в соответствии с запросом участника конкурса вносит изменения в конкурсную документацию не позднее чем за двадцать дней до дня окончания подачи заявок на участие в конкурсе;
- создает при необходимости временные рабочие группы из числа членов Комиссии и привлеченных специалистов для выполнения возложенных на нее задач.

5. Состав Комиссии утверждается главой Администрации муниципального района Ишимбайский район Республики Башкортостан.

6. Председатель Комиссии:

- руководит деятельностью Комиссии;
- отчитывается о деятельности Комиссии перед главой Администрации муниципального района Ишимбайский район Республики Башкортостан.

В случае отсутствия председателя Комиссии на заседании Комиссии его полномочия исполняет заместитель председателя Комиссии.

7. Члены Комиссии участвуют в ее заседаниях с правом решающего голоса, могут возглавлять образуемые Комиссией рабочие группы, имеют право вносить на рассмотрение Комиссии предложения и рекомендации по вопросам, относящимся к ее компетенции.

8. Ответственный секретарь Комиссии осуществляет действия организационно-технического характера в соответствии с законодательством Российской Федерации, законодательством Республики Башкортостан, нормативными актами муниципального района Ишимбайский район Республики Башкортостан и настоящим Положением, в том числе:

8.1. Подготовку заседаний Комиссии, включая оформление и рассылку необходимых документов, информирование членов Комиссии по всем вопросам, относящимся к их функциям, в том числе извещает лиц о времени и месте проведения заседаний Комиссии и обеспечивает членов Комиссии необходимыми материалами.

8.2. Оформление протокола вскрытия конвертов с заявками на участие в конкурсе, протокола рассмотрения заявок на участие в конкурсе и протокола оценки и сопоставления заявок на участие в конкурсе.

8.3. Иные действия в соответствии с законодательством Российской Федерации, законодательством Республики Башкортостан, нормативными актами муниципального района Ишимбайский район Республики Башкортостан и настоящим Положением.

9. Заседания Комиссии проводятся по мере необходимости, но не реже одного раза в квартал, и считаются правомочными, если на них присутствуют более 50 процентов всего состава Комиссии.

10. Решения Комиссии оформляются в форме протокола. Решения считаются принятыми, если за них проголосовало большинство членов Комиссии, присутствующих на заседании.

В случае, если при принятии решения голоса членов Комиссии разделились поровну, решение принимается Председателем комиссии.

Протокол заседания Комиссии подписывается председательствующим на заседании.

Протоколы и иная информация о деятельности Комиссии доводятся до сведения членов Комиссии и других заинтересованных лиц.

11. По вопросам, требующим решения Совета муниципального района Ишимбайский район Республики Башкортостан и Администрации муниципального района Ишимбайский район Республики Башкортостан, Комиссия вносит соответствующие предложения.